



# RAPPORT ANNUEL 2016



[www.grandlyon.com](http://www.grandlyon.com)



Élu le 10 juillet 2017 à la tête de la Métropole de Lyon pour succéder à Gérard Collomb, j'ai désormais l'honneur de présider aux destinées de notre collectivité.

Avec l'ensemble de l'exécutif, nous assumons la responsabilité de poursuivre la trajectoire engagée. En restant fidèle à notre ambition : continuer à développer notre Métropole pour la rendre toujours plus attractive et puissante économiquement, mais aussi toujours plus humaine et attentive aux personnes les plus fragiles.

L'année 2016 a été une année de performances économiques exceptionnelles. Notre territoire a franchi un nouveau cap et se classe dans le top 10 des villes les plus attractives pour les investissements en Europe. Avec un record d'implantations d'entreprises extérieures et de créations d'entreprises et un rayonnement touristique qui ne cesse de croître, nous avons créé près de 10 000 emplois. Nous avons aussi préparé l'avenir en élaborant un ambitieux programme de développement économique 2016-2021 afin de soutenir et amplifier cette trajectoire.

L'année passée a également marqué un tournant en matière d'amélioration de la qualité de vie dans notre agglomération. Plan Oxygène, plan modes actifs, décision historique de déclassement de l'autoroute A6/A7 entre Limonest et Pierre-Bénite, poursuite des aménagements pour embellir le cadre de vie partout sur le territoire : nous avons franchi de nouvelles étapes vers une métropole toujours plus agréable et douce à vivre.

Enfin, cette année 2016 a été une année de travail intense pour concrétiser l'ambition de transformation de l'action publique portée par la création de la Métropole. Le rapprochement des services chargés du développement économique et de l'insertion, l'hybridation entre notre stratégie d'action économique et d'innovation numérique et nos politiques sociales, culturelles et éducatives sont aujourd'hui effectifs. Ils produisent leurs premiers résultats : nous allons ensemble les faire fructifier pour mieux prendre soin de nos concitoyens et offrir à chacun un service plus efficace et plus proche.

→ **David Kimelfeld,**  
*Président de la Métropole de Lyon*





© Métropole de Lyon - Laurence Damière

## LA MÉTROPOLE de Lyon 6

---

- › Une gouvernance au service des territoires 6
- › Que fait la Métropole de Lyon ? 8
- › La Métropole, une dynamique pour l'aire urbaine 10
- › Le Pacte de cohérence métropolitain 12
- › Le budget 2017 de la Métropole de Lyon 14

## LA MÉTROPOLE avance 16

---

- › Un développement économique tourné vers l'emploi 18
- › La Métropole de Lyon : un territoire attractif 20
- › Ces projets qui transforment la Métropole 22
- › Des cœurs de ville plus agréables 30

## LA MÉTROPOLE s'engage 32

---

- › Des déplacements plus fluides et moins polluants 34
- › Préserver l'air et la nature en ville 36
- › Améliorer le cadre de vie 38
- › Aux côtés des familles 40

## LA MÉTROPOLE rassemble 44

---

- › Répondre au défi du renouvellement urbain 46
- › Au cœur des quartiers, la métropole se réinvente 48
- › Ces événements qui rassemblent 50

## LA MÉTROPOLE innove 54

---

- › Au quotidien, une métropole innovante 56
- › Une Métropole numérique à la pointe 58
- › Habitants et partenaires au cœur de l'innovation 60



# Une gouvernance au service des territoires



## LE CONSEIL DE LA MÉTROPOLE

9

SÉANCES  
EN 2016

Une centaine de dossiers étudiés  
à chaque séance

1

commission  
permanente



1

PRÉSIDENT



23

VICE-PRÉSIDENTS



23

AUTRES CONSEILLERS  
ÉLUS EN SON SEIN  
PAR LE CONSEIL DE LA  
MÉTROPOLE

7

commissions  
thématiques

- Développement économique, numérique, insertion et emploi
- Finances, institutions, ressources et organisation territoriale
- Déplacements et voirie
- Éducation, culture, patrimoine et sport
- Urbanisme, habitat, logement et politique de la ville
- Proximité, environnement et agriculture
- Développement solidaire et actions sociales



165

conseillers  
métropolitains



## 2016 : FOCUS SUR 8 DÉCISIONS

### CONSEIL DU 21 MARS

- > Budget primitif 2016
- > Relance du dispositif Plan 3A
  - Aide à la primo accession

La Métropole de Lyon relance le Plan 3A : accession à prix abordable. Objectif : stimuler la construction de logements bon marché et aider les ménages à revenus modestes à devenir propriétaires.

### CONSEIL DU 2 MAI

- > Plan d'actions pour les mobilités actives de la Métropole de Lyon – 2016-2020

Pour faciliter les déplacements sur son territoire, la Métropole lance un grand plan d'actions pour les mobilités actives : 160 millions d'euros d'ici 2020 dans 400 projets.

### CONSEIL DU 27 JUIN

- > Métropole respirable – Démarche d'amélioration de la qualité de l'air de la Métropole de Lyon

Compétente en matière de lutte contre la pollution de l'air, la Métropole engage une démarche d'amélioration de la qualité de l'air pour protéger la santé des populations à travers un plan d'action qui touche aussi bien les transports, l'habitat que l'activité économique.



### CONSEIL DU 11 JUILLET

- > Schéma directeur hôtelier et touristique 2016-2020

Quatre orientations majeures : encadrer le développement d'une offre qualifiée, moderniser l'offre existante, encourager l'innovation et la diversification de l'offre, communiquer dans les territoires limitrophes.

- > Actions de la Métropole de Lyon dans le domaine du sport – Délibération cadre

Deux approches complémentaires constituent l'action de la Métropole :

- un soutien aux acteurs du sport et leur mise en réseau,
- un soutien aux projets qui croisent différentes thématiques : sport et santé, sport et éducation, sport et handicap, sport et attractivité, sport et emploi/insertion.

### CONSEIL DU 19 SEPTEMBRE

- > Programme de développement économique de la Métropole de Lyon

Le programme de développement économique fixe les grandes priorités stratégiques et décline des actions concrètes mises en œuvre les 5 prochaines années.

### CONSEIL DU 10 NOVEMBRE

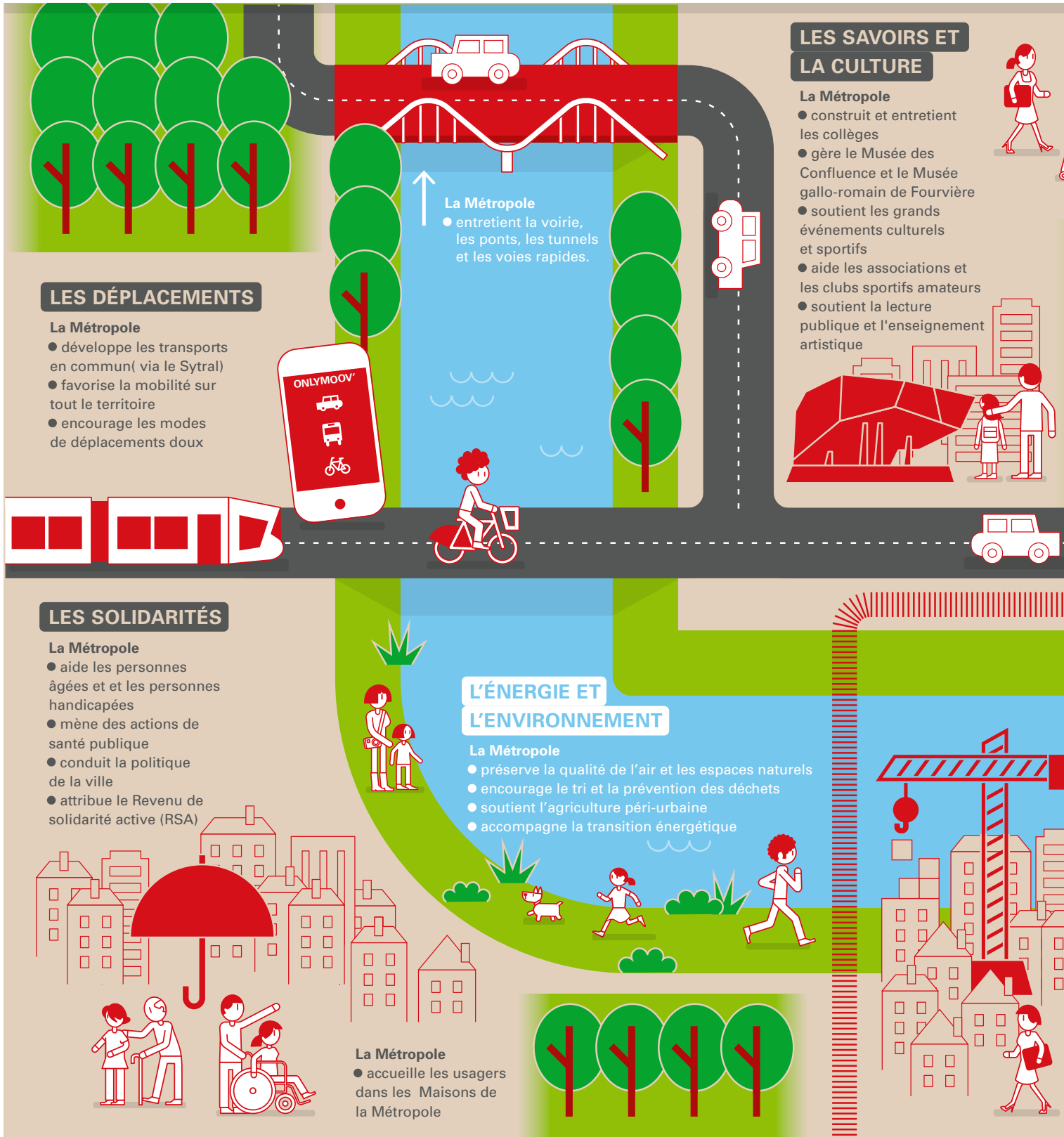
- > Modification du Schéma de cohérence territoriale (SCOT de l'agglomération lyonnaise) - Avis de la Métropole de Lyon

Avis favorable au projet de modification du SCOT. L'enquête publique s'est déroulée en février 2017.

# Que fait la **Métropole de Lyon** ?

**59** communes, **1,3** million d'habitants sur **538** km<sup>2</sup>

Depuis le 1er janvier 2015, la Métropole de Lyon rassemble toutes les missions de la Communauté urbaine de Lyon et du Conseil général du Rhône sur le territoire du Grand Lyon.





## L'ATTRACTIVITÉ ET LE RAYONNEMENT

### La Métropole

- soutient l'innovation et les pôles de compétitivité
- attire et accueille les touristes et les grands congrès

## LA PROPRETÉ

### La Métropole

- collecte et traite les déchets
- gère les déchetteries et les recycleries
- nettoie les espaces publics

## LE DÉVELOPPEMENT ÉCONOMIQUE

### La Métropole

- favorise l'insertion et l'entrepreneuriat
- attire les entreprises et accompagne leur développement
- développe les réseaux très haut débit

## L'HABITAT ET LE LOGEMENT

### La Métropole

- soutient la construction
- renforce l'accès au logement pour tous
- soutient la rénovation thermique et la réhabilitation
- finance le logement social
- facilite l'accès à la propriété

## L'EAU ET L'ASSAINISSEMENT

### La Métropole

- fournit l'eau potable
- gère l'assainissement
- protège les milieux aquatiques
- prévient les inondations

### La Métropole

- gère les parcs de Parilly et Lacroix-Laval

## L'ENFANCE ET LA FAMILLE

### La Métropole

- délivre les agréments pour les assistantes maternelles et les crèches
- accueille les familles et futurs parents au sein des PMI
- accompagne les personnes qui veulent adopter
- agit pour l'enfance en danger
- gère les centres de planification et d'éducation familiale (CPEF)

## LES GRANDS PROJETS ET L'AMÉNAGEMENT URBAIN

### La Métropole

- développe les projets urbains
- élabore le Plan local pour l'urbanisme et l'habitat
- aménage les espaces publics et les espaces verts

# La Métropole, une dynamique pour l'aire urbaine



© Métropole de Lyon - Laurence Danthé

## LA MÉTROPOLE, UN MOTEUR DE SOLIDARITÉ TERRITORIALE

**Les métropoles constituent des moteurs pour les territoires qui les entourent. S'agissant de la métropole lyonnaise, cette réalité a été confirmée par une étude menée en 2016 par le géographe et économiste Laurent Davezies.**

Grâce à sa capacité à créer des richesses et des emplois, avec un PIB de 58 milliards d'euros et plus de 4000 emplois créés par an en moyenne, grâce à son rayonnement en Europe, la métropole lyonnaise entraîne avec elle l'ensemble des territoires voisins auxquels elle transfère une partie des richesses qu'elle produit.

L'étude de Laurent Davezies montre que la Métropole de Lyon a contribué en 2012 à 3,1% du PIB national, elle n'a bénéficié que de 2,2% du revenu disponible brut du pays, **soit un écart d'environ 8,3 milliards d'euros.**

Ce phénomène correspond à différents types de mécanismes de redistribution, que Laurent Davezies analyse ainsi :

- **La redistribution liée aux prélèvements fiscaux :**  
62% de ses foyers fiscaux acquittent l'impôt sur le revenu (contre 58% en France) qui est plus élevé que la moyenne : 1216 euros contre 997 en France métropolitaine, soit 22% de plus.

- **La redistribution liée aux dépenses de protection sociale :**  
la contribution de la Métropole de Lyon sous forme de cotisations sociales et de CGS-CRDS est supérieure, en 2012, de 4,6 milliards d'euros au montant des dépenses de protection sociale dont elle bénéficie. Le plus gros de ce transfert, 2,6 milliards d'euros, est lié aux pensions de retraites.

« C'est toute l'aire urbaine qui bénéficie du dynamisme de la Métropole. »



La part la plus importante de ce transfert se fait au bénéfice de l'Ain, du Rhône et de l'Isère.

• **Enfin, la Métropole de Lyon est le pôle d'emploi majeur dans sa région**, avec 184 000 emplois, soit 27% des emplois de la Métropole de Lyon, occupés par des personnes habitant hors du territoire. Seulement 61 800 actifs vivant dans la Métropole en sortent pour travailler. Les revenus liés à ces emplois sont en partie « rapatriés » sur les territoires où résident les salariés, cela représente un transfert d'au moins 3,7 milliards d'euros.

Au total, en redistribuant au moins 8,3 milliards d'euros aux territoires voisins, **la Métropole de Lyon est un vrai instrument de solidarité**. Entre elle et les autres territoires, il n'existe pas de fracture, mais, au contraire et de plus en plus, une interdépendance et une complémentarité.

**533,7 km<sup>2</sup>**

**1,3 million d'habitants**

**59 communes**

**2<sup>e</sup> agglomération de France**

## UNE ACTION PUBLIQUE CONCERTÉE

La Métropole de Lyon, en lien avec les 59 communes, orchestre l'action publique pour la rendre plus proche et plus coopérative et s'appuie sur :

### ○ **LA CONFÉRENCE MÉTROPOLITAINE DES MAIRES**

Réunissant l'ensemble des maires de la Métropole, elle est un lieu de concertation, pour discuter notamment de sujets d'intérêt métropolitains comme le Pacte de cohérence.

### ○ **LES CONFÉRENCES TERRITORIALES DES MAIRES**

Elles regroupent des communes, par bassin de vie, qui partagent des problématiques et cherchent à y répondre ensemble. Elles travaillent sur la déclinaison territoriale des politiques métropolitaines, pour se concerter et débattre des priorités locales.

## **DIALOGUE ET RÉFLEXION** **AU CONSEIL DE DÉVELOPPEMENT**

Instance consultative, lieu de dialogue et de réflexion pour construire collectivement des propositions sur les politiques publiques, il produit des avis et peut être saisi sur toute question relative au développement ou à l'aménagement de l'agglomération. Il comprend 600 membres et 6 collèges.

→ [cdd.millenaire3.com](http://cdd.millenaire3.com)

# Le Pacte de cohérence métropolitain



## CE QUI A AVANCÉ EN 2016

**Adopté fin 2015 par le Conseil de la Métropole, le Pacte de cohérence métropolitain doit faciliter le juste équilibre entre attractivité du territoire et prise en compte de la proximité.**

Outil concret au service des élus, il recense 21 domaines de coopération ou de délégations possibles entre les territoires et la Métropole : par exemple, l'action sociale, le nettoyage des espaces publics, le rapprochement entre entreprises et personnes en insertion, la prévention santé, la collecte sélective, la politique de la ville...

Suite à l'adoption du Pacte, les communes devaient manifester leur intérêt pour l'une ou l'autre des 21 propositions thématiques du Pacte. Au total, elles ont identifié 668 sujets d'intérêt ainsi que 38 sujets d'expérimentation et 49 sujets de plateformes de services.

Les modalités de travail entre la Métropole et les communes ont été différentes selon les thématiques, mais avec une volonté partagée de mettre en place des dispositifs simples, pragmatiques et opérationnels.

> Plus de 120 réunions bilatérales avec chacune des communes dans le domaine social et en matière de propreté.

> Plus de 20 de séances à l'échelle des Conférences territoriales des maires (CTM), pour la culture, le sport, l'économie de proximité.

> Une quinzaine de réunions de travail à l'échelle métropolitaine pour la prévention-santé, la prévention spécialisée, l'instruction des garanties d'emprunt, la vie étudiante, l'éducation.

En 2017, commence la phase de consolidation et de finalisation des contrats territoriaux qui devront ensuite être adoptés en conseil municipal, puis en conseil de Métropole et prendre effet dès leur signature, à partir de septembre 2017.





## 21 OBJECTIFS DANS 4 GRANDS DOMAINES D'ACTION

### ○ DÉVELOPPEMENT SOCIAL, HABITAT ET ÉDUCATION

- > Partager l'information de manière optimale et coordonner efficacement les actions entre commune et Métropole dans le domaine social.
- > Apporter rapidement un premier niveau d'information et d'aide au plus près des demandeurs en renforçant les collaborations existantes entre Communes/CCAS et Maisons de la Métropole.
- > Assurer un dispositif de prévention santé des enfants de 0-12 ans efficace et cohérent, avec une répartition des rôles optimisée et une meilleure coordination des différents acteurs.
- > Développer l'efficacité des dispositifs de prévention spécialisée grâce à des échanges et une coordination accrue entre les acteurs communaux et métropolitains.
- > Éviter les pertes de temps et d'énergie dues au doublonnage de l'analyse des mêmes dossiers de garantie d'emprunt par la commune et la Métropole.
- > Développer les synergies entre écoles et collèges : mise en réseau des acteurs, partage d'outils numériques (espace numérique de travail), prévisions des effectifs scolaires...

### ○ DÉVELOPPEMENT ET SERVICES URBAINS

- > Mieux anticiper et maîtriser les impacts du développement urbain sur les besoins en équipements publics des communes.
- > Promouvoir l'expérience des engagements communes et Métropole au service de la politique de la ville.
- > Contractualiser, entre Métropole et communes, la qualité du résultat attendu en matière de propreté.
- > Améliorer la propreté des marchés de l'agglomération en conjuguant les efforts des communes et de la Métropole.
- > Proposer aux habitants des solutions complémentaires de collecte et de valorisation des déchets verts et des encombrants.
- > Mettre en œuvre une approche globale de la propreté des espaces publics complexes, en rationalisant les interventions respectives des communes et de la Métropole.
- > Échanger avec les communes sur les priorités du déneigement des voiries du réseau secondaire.

### ○ ÉCONOMIE, EMPLOI, SAVOIRS

- > Accompagner les communes pour le maintien, le développement ou la reprise des commerces de proximité.
- > Favoriser l'emploi des publics en insertion en accompagnant les entreprises pour le recrutement de ces publics.
- > Enrichir l'offre de service et favoriser l'intégration des étudiants dans les communes disposant de campus.
- > Développer les synergies intercommunales en matière de lecture publique et de politique culturelle.
- > Développer la coopération entre communes en matière de sports : rapprochement des équipements et des associations.

### ○ RÉSEAUX ET OUTILS PARTAGÉS

- > Échanger sur des bonnes pratiques, partager l'information, faire émerger des projets communs.
- > Mettre à disposition des communes des outils numériques.

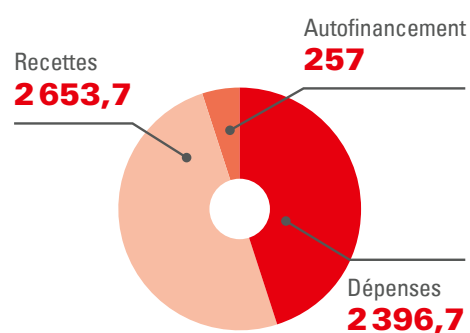
# Le budget 2017 de **la Métropole de Lyon**



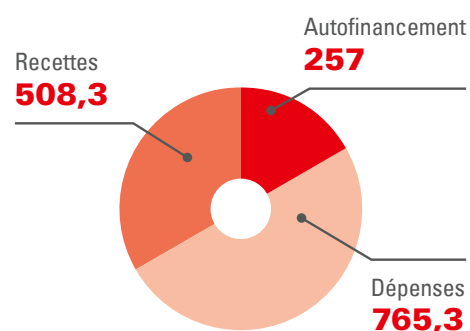
Il se compose  
du budget principal et  
des 5 budgets annexes :  
assainissement, eau,  
opérations d'urbanisme  
en régie directe,  
réseau de chaleur,  
restaurant administratif.

## **LE BUDGET 2017 SE RÉPARTIT COMME SUIT (EN M€) :**

### **FONCTIONNEMENT\***



### **INVESTISSEMENT\***



\* Tous budgets



## LE COMPTE ADMINISTRATIF 2016

### Fonctionnement M€ (tous budgets consolidés et retraités)

Recettes	2748,8
Dépenses	2265,5
Épargne brute	483,3
Épargne nette	325,4
Remboursement en capital de la dette	157,9

### Investissement M€ (tous budgets non retraités)

Politique publique	Réalisé 2015 Dépenses	Réalisé 2015 Recettes
Économie, éducation, culture, sport	59,19	9,3
Solidarités et habitat	72,49	9,14
Aménagement du territoire	103,79	45,35
Mobilités	84,82	12,01
Environnement	48,28	3,68
Ressources	294,7	459,66
<b>Total</b>	<b>663,3</b>	<b>539,1</b>



110

nouvelles entreprises  
implantées en 2016



9,5 M

de passagers à l'aéroport  
Saint-Exupéry en 2016



2,5

milliards d'euros  
d'investissements publics  
et privés dans le projet  
Part-Dieu 2030



3600 m<sup>2</sup>

en travaux pour la future  
Cité internationale  
de la gastronomie





# La Métropole avance

La Métropole de Lyon porte de grands projets urbains à la Part-Dieu, à Gerland, au Carré de Soie, à Confluence ou encore dans les cœurs de ville de la Métropole, pour améliorer le cadre de vie, favoriser le développement économique et booster l'attractivité de son territoire. En 2016, avec 110 nouvelles entreprises implantées, la Métropole confirme son dynamisme qu'elle met au service du tissu économique local. Grâce au programme de développement économique voté en septembre 2016, elle concrétise son ambition : créer des passerelles entre des secteurs jusque-là éloignés : (universités et PME, insertion et monde de l'entreprise ou encore industrie et numérique).

# Un développement économique tourné vers l'emploi



© Métropole de Lyon - Thierry Fournier

## CHIFFRES CLÉS DE L'ÉCONOMIE

3

**ÉCOSYSTÈMES D'EXCELLENCE :** sciences de la vie, numérique et cleantech

292 000 m<sup>2</sup>

**DE TERTIAIRE** placés en 2016

144 500

**ÉTUDIANTS** dont 10% d'étrangers

+11%

**DE CRÉATIONS D'ENTREPRISES** avec 17 137 créations

## DE NOUVEAUX MOYENS D'ACTION AVEC LA NOUVELLE COLLECTIVITÉ

Depuis sa création, la Métropole de Lyon porte un développement économique ambitieux et innovant. Grâce à cette nouvelle collectivité, des passerelles sont créées entre des secteurs jusque-là éloignés : universités et PME, insertion et monde de l'entreprise ou encore industrie et numérique. Le Programme de développement économique pour 2016-2021, voté le 19 septembre 2016, porte cette ambition d'une économie forte et créatrice d'emplois.

Il fixe 4 priorités stratégiques déclinées en actions qui seront mises en œuvre par la Métropole avec l'ensemble de ses partenaires économiques :

> **Métropole fabricante :** Accompagner les PME et PMI, consolider le socle industriel, favoriser la naissance de l'innovation.

> **Métropole apprenante :** Soutenir l'excellence internationale de l'Université de Lyon, adapter les formations aux besoins des entreprises, et faire de la formation un atout pour le territoire.

> **Métropole attirante :** Accueillir entreprises, investisseurs, touristes d'affaires et d'agrément, faire rayonner Lyon dans le monde et accueillir le monde à Lyon, accroître la notoriété internationale de Lyon.

> **Métropole entraînée :** Construire des collaborations avec les autres territoires, donner un second souffle à la gouvernance économique, promouvoir un développement économique solidaire, poursuivre un développement soucieux de la préservation de l'environnement.

## 2016-2021 : 10 DÉFIS À RELEVER

100

nouvelles entreprises  
accueillies par an,  
créatrice de 2000 emplois

18%

d'emploi  
industriel  
maintenu

1 000

entreprises mobilisées  
pour l'insertion  
des bénéficiaires  
du RSA

10

nouvelles entreprises  
de taille intermédiaire  
(ETI) lyonnaises  
en émergence

1 000

projets entrepreneuriaux  
à fort potentiel

10 M

de passagers par an  
à l'aéroport Lyon Saint-Exupéry

6 M

de nuitées dépassées par an

300 000 m<sup>2</sup>

tertiaires commercialisés  
par an

15%

d'étudiants étrangers

200

entreprises à haut potentiel  
(Pépites) accompagnées par an



© Métropole de Lyon - Thierry Fauremier

### ○ RAPPROCHER L'INSERTION DU MONDE DE L'ENTREPRISE

Depuis septembre 2016, la Métropole a mis en place des chargés de liaison entreprises emploi dans le cadre de son Programme métropolitain d'insertion pour l'emploi (PMI'e). Leur mission ? Faire le lien entre les besoins des employeurs et les personnes en insertion. Ils sont installés sur 3 territoires pilotes : Villeurbanne, Lyon 9<sup>e</sup> et 5<sup>e</sup>, et Ouest Nord -Techlid. Le PMI'e a été voté en décembre 2015 avec pour objectif de développer des synergies nouvelles entre le développement économique et l'insertion.

En effet, depuis le 1<sup>er</sup> janvier 2015, la Métropole de Lyon assure l'exercice des compétences assurées auparavant sur son territoire par le Grand Lyon et par le Département du Rhône. À ce titre, elle est responsable de la mise en œuvre du Revenu de solidarité active (RSA), et du développement d'une politique d'insertion en direction de ce public.

→ [www.grandlyon.com/services/insertion](http://www.grandlyon.com/services/insertion)

### RSA 2016

39 133

ALLOCATAIRES

755

CONTRATS AIDÉS  
cofinancés  
par la Métropole

### BIG BOOSTER : TROIS START-UP FRANÇAISES RÉCOMPENSÉES

Après 1 an de compétition, la première édition de Big Booster s'est achevée à Lyon le 14 avril 2016. Trois start-up françaises ont été récompensées. Porté par la Fondation pour l'Université de Lyon, le programme Big Booster a été lancé en avril 2015 dans le cadre de la collaboration entre la Métropole de Lyon et Boston. Il vise à détecter, sélectionner et accompagner des start-up dans les domaines de la santé, du numérique, de l'environnement ou du développement durable.

→ [bigbooster.org](http://bigbooster.org)

### ○ INDUSTRIE UNE PRODUCTION MAINTENUE LOCALEMENT

La Métropole soutient plusieurs projets pour attirer les entreprises et maintenir des activités de production sur son territoire : implantation de Babolat (150 salariés) sur Vaise Industrie, lancement de la troisième tranche du parc d'activité Greenopolis (Vaise), extension de la ZAC des Gaulnes (Jonage), projets de nouveaux parcs d'activité pour les PME à Décines (Mutualité), Corbas (abattoirs).

### ○ FONDS SOCIAL EUROPÉEN 24 MILLIONS POUR L'INSERTION

Fin 2016, la Métropole a fait le choix de reprendre en main la gestion du Fonds social européen (FSE) en lieu et place des 2 plans locaux pour l'insertion et l'emploi (PLIE de Lyon et PLIE Uni-Est). Ainsi, la Métropole de Lyon gère désormais 6 millions d'euros de FSE par an, à destination des structures d'insertion.

# La Métropole de Lyon : un territoire attractif



## UN DYNAMISME QUI DÉPASSE LES FRONTIÈRES

**110**

**ENTREPRISES**  
implantées,

**2 045**

**EMPLOIS**  
créés à 3 ans

**62 %**

**DES IMPLANTATIONS**  
sont issues de  
la prospection directe

Chiffres de l'Agence de  
développement économique  
de la région lyonnaise (Aderly)

→ [www.aderly.fr](http://www.aderly.fr)

La Métropole de Lyon confirme son dynamisme économique. En 2016, l'Agence de développement économique de la région lyonnaise (Aderly) a enregistré des résultats en hausse de 20 % par rapport à 2015, pour l'implantation de nouvelles entreprises sur le territoire.

Parmi ces implantations :

- > 33 % sont des projets internationaux, dont une majorité de projets européens.
- > Les entreprises françaises restent les premières à investir dans la région lyonnaise, soit 67 % des projets.
- > L'Allemagne est le deuxième investisseur avec 9 projets d'implantation d'entreprise (contre 4 en 2015), devant l'Italie, le Royaume-Uni et la Belgique.

## ○ **AÉROPORTS : LA BARRE DES 9 MILLIONS DE PASSAGERS DÉPASSÉE**

Les Aéroports de Lyon ont réalisé une très belle année 2016 en matière de trafic avec + 9,8 % par rapport à 2015. Cet essor est notamment dû à l'ouverture d'une quarantaine de lignes en 2016, dont 27 pour de nouvelles destinations comme Montréal et Moscou. Cette année a également été marquée par un changement de la gouvernance de la société Aéroports de Lyon. La majorité des parts, jusque-là détenues par l'État, a été cédée au consortium mené par Vinci. La Métropole de Lyon reste actionnaire à hauteur de 7 %.

**9 553 250**

**PASSAGERS PAR AN**

**65 %**

**DE L'ACTIVITÉ EST LIÉE  
AU TRAFIC INTERNATIONAL**



## MIPIM QUATRE PROJETS REMARQUÉS

L'édition 2016 du MIPIM, le salon international de l'immobilier d'entreprise a permis à la Métropole de présenter les 4 grands projets urbains lyonnais et leurs évolutions : Confluence, Carré de Soie, Part-Dieu et Gerland. Un focus a également été fait sur les projets immobiliers «View One», au Carré de Soie, et «Sky 56» à la Part-Dieu, et la rénovation du centre commercial de la Part-Dieu et celle du Grand Hôtel-Dieu.



## TOURISME FLUVIAL UN MEILLEUR ACCUEIL

La Métropole a signé en décembre 2016 une charte de partenariat avec Voies navigables de France (VNF) pour la période 2016-2021. Plus de 5 millions d'euros seront investis notamment pour améliorer l'accueil des bateaux de croisière.

**26**

PAQUEBOTS  
accueillis en 2016

**400 000**

PASSAGERS  
de croisière par an

## LYON ET LA CHINE DES LIENS NOURRIS, CULTURELS ET ÉCONOMIQUES

Après une importante visite en 2015, une nouvelle délégation lyonnaise s'est rendue en mai 2016 en Chine à l'occasion du premier Forum culturel franco-chinois sur le thème « La Route de la Soie du xx<sup>e</sup> siècle : une route culturelle ». À cette occasion, de nouveaux partenariats culturels entre la Métropole de Lyon et des institutions chinoises se sont noués. Le 22 juin, une délégation de la ville de Canton a été accueillie à son tour à Lyon. Cette visite est venue prolonger le travail commencé depuis 2015 avec la signature d'un partenariat entre l'Office du tourisme de Lyon et celui de Canton. Notamment pour le développement du Nouvel institut franco-chinois, qui développe des passerelles entre les mondes universitaire, économique, culturel et associatif. Après avoir été entièrement rénové, il a ouvert ses portes en octobre 2016 avec une exposition et un festival de cuisine chinoise.

→ [www.ifc-lyon.com](http://www.ifc-lyon.com)

## BILAN EUROSTAR SUR LA LIGNE LYON-LONDRES

**120 000**

PASSAGERS  
en 1 an

**5 TRAINS**

PAR JOUR  
en juin et septembre,  
contre 3 les années  
précédentes.

# Ces projets qui transforment la Métropole



## **LYON PART-DIEU, LE QUARTIER SE RÉINVENTE**

Le quartier tertiaire de la Part-Dieu poursuit sa transformation. Il devient un territoire toujours plus attractif, mais également plus agréable à vivre. Piloté par la SPL Lyon Part-Dieu, le projet Lyon Part-Dieu se réinvente à grande échelle, avec toujours plus de logements et de bureaux, mais aussi de nouveaux espaces collectifs. Lancé en 2010, le projet est entré en phase opérationnelle en 2016 avec d'importantes avancées :

- > Deux premiers programmes de logements ont été lancés : « Sky Avenue », rue Desaix, et Bricks, le long de l'avenue Lacassagne.
- > La deuxième phase de travaux de la rue Garibaldi a démarré en mai 2016, entre la rue Bouchut et la rue d'Arménie.
- > Une nouvelle place piétonne accueille les riverains, juste devant les halles Paul Bocuse : le parvis Renée Richard réalisé par la Métropole.
- > La Tour Incity est devenue la plus haute tour de Lyon. Elle accueille depuis mars 2016 les sièges de la Caisse d'Épargne Rhône-Alpes et de la direction des TER de la SNCF.
- > 83 000 m<sup>2</sup> de bureaux commercialisés à la Part-Dieu avec de belles signatures comme OVH ou Nextdoor.

→ [www.lyon-partdieu.com](http://www.lyon-partdieu.com)



**2,5**

MILLIARDS D'EUROS  
d'investissements  
publics et privés

**100 000**

PERSONNES PAR JOUR  
au centre commercial

## LES CHIFFRES DU PROJET

2010 - 2030



**+ 4 000**

**HABITANTS**



**+ 2 200**

**LOGEMENTS**



**+ 40 000**

**EMPLOIS**



**650 000 m<sup>2</sup>**

**DE BUREAUX**

**(300 000 ENGAGÉS À FIN 2016)**



**+ 2 600**

**PLACES DE VÉLO D'ICI 2022**



**30**

**HECTARES D'ESPACES  
PUBLICS RÉAMÉNAGÉS**

## UN NOUVEAU VISAGE POUR LA RUE GARIBALDI

Les travaux menés rue Garibaldi transforment cette voie rapide en véritable espace de vie, vert et partagé entre automobilistes, cyclistes et piétons.

Le réaménagement de la rue Garibaldi s'est organisé en 2 temps. La première phase, entre les rues Vauban et Docteur Bouchut, achevée en 2014, a permis de ramener les piétons, les cyclistes et la nature dans le quartier Part-Dieu. En tout, 82 arbres sont plantés de part et d'autre de la rue. La deuxième tranche a débuté en mai 2016, entre les rues du Docteur Bouchut et d'Arménie. D'ici fin 2017, la trémie, le passage automobile souterrain qui permet de passer sous la rue Paul Bert, aura disparu. Les véhicules circuleront alors en surface, sur 3 voies. À proximité immédiate, le parvis des halles Paul Bocuse, baptisé place Renée Richard, a lui aussi été réaménagé par la Métropole : salons de plein air, promenade piétonne et pistes cyclables ont été inaugurés en novembre 2016.



© Métropole de Lyon - Laurence Danlère



© Métropole de Lyon - Thierry Fournier

## LA GARE LYON PART-DIEU : PLUS GRANDE ET PLUS ACCESSIBLE

La gare a été construite en 1983 pour accueillir 35 000 voyageurs chaque jour, il y en a 120 000 aujourd'hui ! Sa surface va être doublée pour s'adapter aux fréquentations à l'horizon 2030. D'ici 2023, la place Béraudier sera reconfigurée sur plusieurs niveaux avec notamment un accès au métro, une station vélo, des commerces et services. Lyon Part-Dieu gagnera une nouvelle tour (To-Lyon) d'ici 2022, accolée à la gare TGV. Un parking automobile sera également construit sous la place. La place de Francfort sera réaménagée d'ici 2018 avec une soixantaine d'arbres et un parvis plus confortable pour les piétons.

# Ces projets qui transforment la Métropole



## PEM PERRACHE POUR SIMPLIFIER LES CIRCULATIONS

Organisée pour permettre au public de s'informer et de s'exprimer sur le projet, la concertation « Ouvrons Perrache » a rassemblé, en 2016, 400 personnes lors des réunions publiques et permis de recueillir 247 avis, suggestions et questions des habitants. Après cette phase de concertation, le projet de rénovation autour de la gare de Lyon Perrache démarre en 2017. Les objectifs du projet ? Faciliter la traversée nord-sud de la Presqu'île et simplifier les circulations des voyageurs qui seront 2 fois plus nombreux en 2030.

### Que prévoit le projet ?

- > la transformation de la voûte ouest en espace piéton et cycliste reliant la place des Archives à la place Carnot,
- > la réalisation d'un nouvel accès au sud de la gare par la place des Archives,
- > le prolongement du tramway T2 au sud à la station Suchet,
- > la création d'un nouvel accès au métro et l'amélioration de l'accès existant côté Carnot.



© Cols Vienne / Chantier graphique / A. Klein / Ruelle





## **LYON-CONFLUENCE,** **CÔTÉ RHÔNE ET CÔTÉ SAÔNE**

Au sud de la Presqu'île, à la confluence de la Saône et du Rhône, le quartier durable poursuit sa rénovation des anciennes friches industrielles, laissant progressivement place à un quartier mixte de haute qualité environnementale (équipements de loisirs, commerces, logements, bureaux). L'année 2016 a vu démarrer plusieurs phases de travaux au niveau de la ZAC 2 :

### **Côté Rhône :**

- > creusement du premier parking mutualisé du quartier (814 places),
- > travaux des 8 bâtiments d' «Ynfluences Square» (A3), premier îlot sur l'emprise de l'ancien marché de gros,
- > lancement de la réhabilitation de la Halle Girard, en vue de la création du «Lieu Totem» de la French Tech, et de «l'Hôtel 71» destiné à accueillir un incubateur culturel. Trois mille mètres carrés m<sup>2</sup> seront dédiés aux start-up et 1 000 m<sup>2</sup> à l'événementiel et à la restauration.

### **Côté Saône :**

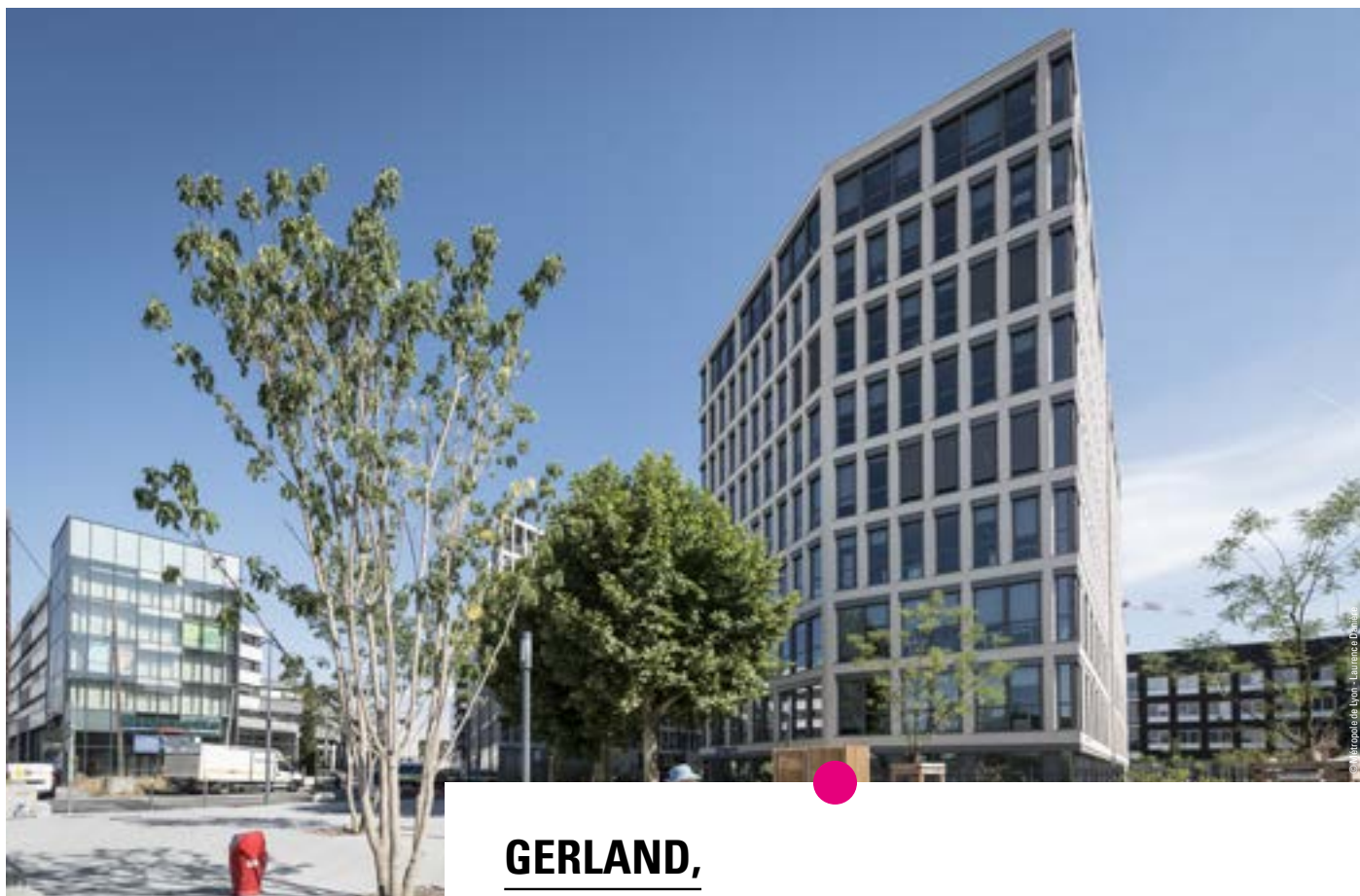
- > le « Pavillon 52 », de l'architecte Rudy Ricciotti, un immeuble de bureaux construit sur les docks de Lyon, a été livré. Dans le quartier Denuzière, livraison des bâtiments de logements « Lux » et « Esperluette »,
- > l'ouverture du passage Magellan,
- > la mise en circulation de Navly, navette électrique sans chauffeur testée pour la première fois en France.



2016 : lancement du programme européen Smarter Together et Lyon Living Lab, lauréat de l'appel à projet « îlot démonstrateur pour la ville durable ».

→ [www.lyon-confluence.fr](http://www.lyon-confluence.fr)

# Ces projets qui transforment la Métropole



## **GERLAND,** **UN NOUVEAU QUARTIER DE CENTRE-VILLE**

Gerland n'est pas seulement le pôle scientifique de l'agglomération, mais il s'affirme de plus en plus comme un territoire à vivre, mêlant logements, commerces et services adaptés. En 2016 ont démarré les travaux de la ligne de tramway T6 qui reliera la station Debourg aux Hôpitaux Est. Le Biodistrict, quartier des sciences de la vie, s'est enrichi avec l'inauguration de l'IRT Bioaster, un institut de recherche technologique indépendant dédié à l'infectiologie et à la microbiologie.

En 2016, plusieurs avancées sur la ZAC des Girondins :

- > la poursuite de la commercialisation des logements dans le cadre de l'opération « Follement Gerland » livrés en 2017,
- > les premiers travaux d'aménagement des espaces publics et la poursuite de l'allée de Fontenay,
- > les travaux de la nouvelle bibliothèque d'une surface de près de 1000 m<sup>2</sup> ouverte en mars 2017 dans l'îlot Fontenay / Pavillon.

→ [www.lyon-gerland.com](http://www.lyon-gerland.com)



**700**

HECTARES

**30 000**

HABITANTS

**30 000**

EMPLOIS

**2 350**

ENTREPRISES

**3 650**

ÉTUDIANTS

**2 750**

CHERCHEURS



## CARRÉ DE SOIE LA RECONQUÊTE URBAINE

À cheval sur Vaulx-en-Velin et Villeurbanne, bordé par le canal de Jonage, Carré de Soie s'affirme comme le nouveau pôle stratégique et connecté du centre est de la Métropole. Aux côtés d'un pôle commercial et de loisir attractif, de nouveaux quartiers se développent. Plus de 3000 logements sont en construction dans les différentes opérations d'aménagement en cours.

Le quatrième pôle tertiaire de la Métropole se renforce avec l'arrivée du siège social d'Adecco France et le lancement des travaux du bâtiment «View One» sur la ZAC Villeurbanne La Soie. Le projet urbain prévoit une place importante au végétal notamment par la création de nouveaux espaces publics, co-construits avec les habitants et usagers, à l'image des démarches conduites en 2016 sur l'esplanade TASE et sur la première section de la promenade jardinée dans le projet Gimenez.

**EN 2016 :**

**230**  
LOGEMENTS LIVRÉS

**900**  
MIS EN CHANTIER

**2000**  
D'ICI 2020

## VILLEURBANNE LES GRATTE-CIEL VERSION XXI<sup>e</sup> SIÈCLE

À l'horizon 2030, le centre-ville de Villeurbanne va doubler, avec encore plus d'équipements, de logements, de commerces et d'espaces publics de proximité. Objectif : conforter le centre-ville, tout en restant cohérent avec sa partie des années 30, héritage de l'architecte Morice Leroux. Après les premiers chantiers de déconstruction, la phase de construction a démarré fin 2016, avec 2 chantiers : le complexe sportif municipal et la consultation d'architectes. La maison du projet, sur le cours Émile Zola, accueille les Grands Lyonnais intéressés par l'histoire et l'évolution du quartier des Gratte-ciel.

→ [www.grandlyon.com/services/insertion](http://www.grandlyon.com/services/insertion)

**CHIFFRES DU PROJET :**

**7**  
HECTARES

**20 000 m<sup>2</sup>**  
D'ÉQUIPEMENTS PUBLICS

**900**  
LOGEMENTS

**27 000 m<sup>2</sup>**  
DE COMMERCES ET SERVICES

**4 000 m<sup>2</sup>**  
DE BUREAUX



## VILLEURBANNE COURS ÉMILE ZOLA PREMIÈRE TRANCHE ACHEVÉE

Une circulation apaisée et des espaces publics réaménagés : la première phase de transformation du cours Émile Zola entre l'avenue du Commandant L'Herminier et la rue Pierre Baratin s'est achevée fin août 2016. La « bande des 10 mètres » devant le commissariat est devenue un nouvel espace agréable, sécurisé et végétalisé. À Cusset, les habitants peuvent également profiter d'une nouvelle esplanade piétonne. La tranche 2 «Thiers-Kahn» est d'ores et déjà en cours de programmation pour 2018.

# Ces projets qui transforment la Métropole



## **CŒUR** **PRESQU'ÎLE**

D'ici 2020, l'opération « Cœur Presqu'île » prévoit la rénovation et l'embellissement de 10 espaces publics du centre de Lyon.

Après le réaménagement des places Bellecour et Jacobins, ce projet s'attaque à la rénovation de rues et places emblématiques : de la place Louis Pradel à la rue Victor Hugo, en passant par la place des Terreaux et la rue de la République. Chaque jour des dizaines de milliers de personnes se croisent : riverains, usagers du secteur et touristes du monde entier arpentent ce quartier exceptionnel et ultra-prisé.

### **Les objectifs du projet :**

- > Faciliter les cheminements piétons
- > Améliorer l'accessibilité des lieux
- > Rendre les espaces plus agréables

Les projets de l'opération « Cœur Presqu'île » vont compléter les autres projets lancés dans le secteur : les Terrasses de la Presqu'île, le Grand Hôtel-Dieu et ses abords, la Cité internationale de la gastronomie ou encore la mutation du pôle d'échange multimodal de Lyon Perrache.

En 2016, la Métropole a organisé une exposition au pavillon des Rives de Saône, des visites guidées et des réunions publiques pour faire connaître le projet des Terrasses de la Presqu'île aux riverains et aux Grands Lyonnais. En effet, le parking Saint-Antoine laissera place à un vaste jardin au bord de l'eau avec des places et quai à proximité apaisés. Une promenade à découvrir entre 2019 et 2024. Les travaux en cours du nouveau parking Saint-Antoine sont réalisés par LPA.

**2016**

sécurisation  
des fontaines  
place des Terreaux

**2017**

place de la République  
et place Louis Pradel

**2018**

place Tolozan

**2019**

rue de la République  
et place des Terreaux

**2020**

parvis de la place  
de la Comédie,  
rue Joseph Serlin,  
rue Victor Hugo  
et place Ampère



## CITÉ INTERNATIONALE DE LA GASTRONOMIE AU CŒUR DU GRAND HÔTEL-DIEU

Lyon possède un patrimoine gastronomique d'une grande diversité et un goût prononcé pour les plaisirs de la table ! Des célèbres « bouchons » aux chefs étoilés de la Métropole, la richesse du territoire repose aussi sur la qualité de ses produits locaux et ses filières d'excellence, comme celles des métiers de bouche, de la recherche en nutrition et santé, ou des formations réputées. La Cité internationale de la gastronomie de Lyon se veut l'incarnation de cette métropole gourmande. Début 2019 elle offrira aux visiteurs 3600 m<sup>2</sup> d'expériences dédiées à la gastronomie, au travers d'expositions permanentes et temporaires, d'ateliers, de rencontres avec comme fil rouge, l'alimentation et la santé.

La Cité internationale de la gastronomie prendra place dans un site d'exception, le Grand Hôtel-Dieu. Les travaux ont démarré en 2015 et s'achèveront début 2019. La rénovation en cours va en faire un lieu ouvert sur la ville, symbole de l'art de vivre à la Lyonnaise, point de départ d'une série de passages, places et jardins où flâner et se restaurer. En 2016, les travaux ont bien avancé, avec une première phase de démolition partielle (curage) des espaces et la restauration des plafonds à la française.



**Une métropole  
gourmande**

19 000



chefs présents au Sirha,  
le rendez-vous mondial de la  
restauration et de l'hôtellerie

3 600 m<sup>2</sup>



d'expériences gastronomiques  
au cœur du Grand Hôtel-Dieu

1<sup>re</sup>



ville française  
pour la gastronomie  
(The Times UK 2015)

4 000



restaurants soit  
1 pour 334 habitants

80



AOC (appellations d'origine  
contrôlée) dans la région

58



écoles et formations  
restauration / hôtellerie

21



étoiles au  
guide Michelin

# Des cœurs de ville plus agréables

Parmi les 1 175 projets développés sur la Métropole pendant ce mandat, 670 permettent de rendre nos cœurs de ville et de village, plus agréables à vivre, plus verts et mieux connectés.



## SAINT-GENIS-LAVAL RENOUVEAU DU CENTRE

À Saint-Genis-Laval, une centaine de logements a vu le jour à proximité du centre-ville, dans le cadre d'un programme immobilier de plus de 7 000 m<sup>2</sup>. La Métropole de Lyon a réalisé des espaces publics, voirie, parkings et cheminements piétons, permettant de sécuriser l'accès et le stationnement aux abords des écoles et de desservir les nouvelles constructions.



## LYON VAISE QUARTIER DE L'INDUSTRIE

Le développement du quartier de l'Industrie entre Vaise et Saint-Rambert, le projet s'étend sur 25 hectares, en rive droite de la Saône. Une première étape a été achevée en 2011, qui a permis l'implantation de nombreuses entreprises et la création de 1 500 emplois. La seconde étape, en cours de réalisation, comprend notamment la construction de plus de 650 logements et l'aménagement du parc des Trembles.



## SAINT-PIREST ÎLOTS VERTS

À Saint-Priest, les habitants (re)découvrent la vie de quartier avec le programme des Îlots Verts : des commerces de proximité, des placettes aménagées, une école toute neuve pour les enfants et une nouvelle résidence universitaire pour les étudiants. Jardins et serres partagés, des pieds d'immeuble jusqu'à l'intérieur des logements, la végétation est partout !



## SATHONAY - CAMP

### **CASTELLANE**

Sur la partie nord de l'ancien site militaire de Sathonay-Camp, le quartier Castellane prend forme. Sur 12 hectares, l'extension du cœur de ville commence avec la livraison de 9 programmes immobiliers, soit près de 400 logements diversifiés. Les travaux des espaces publics se concentrent sur l'aménagement de la place Belvédère avec des jardins en terrasse et une large promenade végétale de 2 hectares.



## ALBIGNY

### **CENTRE - BOURG**

La rénovation du centre bourg historique d'Albigny est bien avancée. Au programme : une esplanade et un square de détente convivial, de nouveaux cheminements piétons sécurisés, la mise en valeur du patrimoine végétal et des bâtiments anciens, de nouveaux commerces, mais aussi des opérations de démolition-reconstruction d'un immeuble et d'un bâtiment communal vétuste.



© Métropole de Lyon - Laurence Demajou

## VILLEURBANNE

### **TERRAIN DES SŒURS**

Le plus pour les habitants? Une version contemporaine de ce qui fait le charme de certains quartiers de Villeurbanne : une alternance de maisons de ville et de petits immeubles. Grâce à cette continuité dans les architectures, le Terrain des Sœurs fait le lien entre les Buers et Croix-Luizet. On s'y déplace plus facilement à pied comme à vélo. Les nouveaux logements (380 d'ici 2022), équipements publics, espaces verts et commerces donnent un nouveau souffle au quartier.

## LYON 3<sup>e</sup>

### **UN NOUVEAU CAMPUS PROFESSIONNEL**

Le projet de reconversion du site RVI (Renault véhicules industriels) de la rue Feuillat, Lyon 3<sup>e</sup>, en campus universitaire, s'achèvera fin 2017. Ce campus professionnel doit accueillir 6400 étudiants dans des formations professionnalisantes de plusieurs écoles, centres de formation et instituts, dont l'école d'art Émile Cohl. Il sera équipé d'une résidence étudiante, d'un gymnase, d'une bibliothèque et d'un nouveau parc.



37 %

des déplacements  
se font à pied ou à vélo



30 M€

pour l'éco-rénovation  
des bâtiments



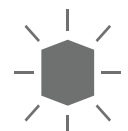
290

tonnes d'objets  
récoltées dans  
les donneries



16 107

bénéficiaires de l'APA  
(allocation personnalisée  
d'autonomie) à domicile  
(+ 10,7 % en 2 ans)



60 %

d'énergie renouvelable ou  
de récupération distribuée  
par les réseaux de chaleur  
urbains de la Métropole





# La Métropole s'engage

L'engagement de la Métropole en faveur du cadre de vie s'illustre aussi bien par des actions en matière de logements, espaces publics, voirie... que par des projets qui encouragent les modes doux pour se déplacer. La Métropole concentre en outre ses efforts sur le soutien aux innovations éducatives et à l'accompagnement des plus fragiles.

# Des déplacements plus fluides et moins polluants



◀ Avant / Après ▼



## DÉCLASSEMENT A6/A7 VERS UN BOULEVARD URBAIN APAISÉ

### **Les grandes étapes**

> **Mai 2016** : accord de principe de l'État sur le déclassement.

> **29 décembre 2016** : publication au Journal officiel du décret annonçant le déclassement.

> **30 janvier 2017** : adoption du déclassement par les élus lors du conseil de la Métropole de Lyon.

> **20 février 2017** : arrêté préfectoral transférant la section autoroutière à la Métropole de Lyon.

> **Novembre 2017** : prise en gestion par la Métropole de l'autoroute déclassée.

Fin décembre 2016, l'État a annoncé le déclassement de l'autoroute A6/A7 entre Limonest et Pierre-Bénite. Objectif : passer de 115 000 à 50 000 véhicules par jour d'ici à 2030 sur la portion déclassée. Comment s'y prendre ? En reportant le trafic sur un itinéraire de contournement et sur l'Anneau des Sciences tout en développant et en facilitant les trajets en transports en commun. Concrètement, l'autoroute laissera place à un boulevard urbain plus apaisé et largement ouvert aux piétons, aux transports en commun et modes de déplacement doux. En devenant propriétaire des voies, la Métropole de Lyon pourra procéder aux premiers aménagements.

- > D'ici 2020 : interdiction du trafic de transit poids lourds sur la portion déclassée, création de voies dédiées aux transports en commun et réduction de la vitesse. La transformation de l'A6/A7 commence entre Limonest et Pierre-Bénite.
- > D'ici 2025 : l'enjeu est de dissuader ceux qui traversent le territoire d'utiliser l'A6/A7, le périphérique Laurent Bonnevey et la rocade est.
- > D'ici 2030 : le périphérique est bouclé, l'Anneau des Sciences est mis en service.



## DÉPLACEMENTS : 400 PROJETS ET 160 M D'EUROS

Préférer le vélo et la marche pour se déplacer, c'est meilleur pour la santé mais aussi pour l'environnement ! Pour faciliter ces « modes actifs », la Métropole investit 160 millions d'euros dans 400 projets d'ici 2020 : c'est le Plan d'action pour les mobilités actives (PAMA) voté en mai 2016 par la Métropole.

- > Des aménagements piétons pour faciliter la marche en ville.
- > Le développement des cédez-le-passage vélo et double-sens cyclables.
- > La mise en place de 1000 nouvelles places de stationnement.
- > Le passage de 6 à 24 parkings relais TCL.
- > Plus de zones apaisées avec des vitesses maximales de 20 ou 30 km/h.

### ○ **+ 26% DE PRATIQUE DU VÉLO EN 2016 !**

Plusieurs projets majeurs pour l'encouragement de la pratique du vélo ont été réalisés en 2016 :

- > Généralisation du double-sens cyclable : plus de 30 km dans le centre de Lyon, mais aussi à Bron, Charly, Givors, Vernaison, Vaulx-en-Velin, Villeurbanne.
- > Résorption des 2 coupures urbaines majeures pour les cyclistes pour franchir le périphérique au niveau de la route de Vienne et à Vénissieux au-dessus de la voie ferrée.
- > Livraison de nouveaux maillons du réseau cyclable structurant de l'agglomération le long du Rhône et de la Saône.

## ÉVOLUTION DES DÉPLACEMENTS

entre 2006 et 2016

**1** déplacement sur **5**

s'effectue en bus, tram ou métro



— EN TRANSPORTS EN COMMUN —

**19% des déplacements en 2016**

+ 4%



À PIED OU À VÉLO

**37% des déplacements en 2016**



+ 2%



→ [www.sytral.fr](http://www.sytral.fr)

# Préserver l'air et la nature en ville



## UN C3 PLUS RAPIDE ET PLUS PONCTUEL

Pour améliorer la fréquence et le temps de parcours du C3 entre le pont Lafayette et Laurent-Bonnevay, une double-voie réservée aux bus est aménagée sur 5,5 km. Coût total : 55 millions d'euros. Sont prévus également : une piste cyclable, des trottoirs plus larges, des aires de livraison et des plantations d'arbres. D'importants travaux ont déjà été effectués sur le début du cours Lafayette – entre le quai Sarrail et l'avenue de Saxe en 2016. Fin des travaux prévue en janvier 2019.

5,5 km

DE DOUBLES VOIES  
pour les bus

2019

FIN DU CHANTIER :  
1<sup>er</sup> semestre

55 M€

BUDGET

## ○ UN SERVICE DE TAXI À PERRACHE

Depuis le 25 octobre 2016, les titulaires de licences et les chauffeurs des 1 400 taxis métropolitains ont un « service taxi », situé au pôle d'échange multimodal de Perrache. Ce guichet unique les accompagne et traite l'ensemble de leurs démarches professionnelles : permis de circuler, évolutions technologiques et législatives, procédures administratives...

## ○ MISE AUX NORMES DE SÉCURITÉ DES TUNNELS DU PÉRIPHÉRIQUE NORD

Après les travaux engagés dans les tunnels de la Croix-Rousse (2013) puis de Fourvière (2015), le chantier des tunnels du Boulevard Périphérique Nord de Lyon (BPNL) a démarré en janvier 2016, pour s'achever en 2018. Il s'agit notamment de réaliser des issues de secours supplémentaires et d'améliorer le niveau de sécurité en cas d'incendie : systèmes d'évacuation des fumées, réseau d'appels d'urgence, détection incendie... 13 nouvelles issues de secours seront construites.

## ○ DES STATIONS DE MÉTRO RÉNOVÉES

Les stations de métro les plus anciennes et fréquentées de l'agglomération ont été entièrement rénovées : Hôtel de Ville Louis Pradel (fin des travaux, décembre 2015), Part-Dieu (été 2016), Charpennes (fin 2016) et Bellecour (mars 2017). Le Sytral a engagé 6 millions d'euros pour la rénovation des 4 stations. Résultat : des espaces plus modernes et confortables et des trajets plus agréables.

→ [www.sytral.fr](http://www.sytral.fr)



## **PLAN OXYGÈNE :** **UNE MÉTROPOLE QUI RESPIRE**

Depuis 10 ans, beaucoup d'efforts ont été faits pour que le Grand Lyon respire mieux. Les industriels ont réalisé de gros progrès, les logements ont été mieux conçus pour économiser l'énergie, les transports sont plus propres... Mais cela ne suffit pas pour préserver la santé de tous, en particulier des plus fragiles. La Métropole de Lyon a décidé de se donner un nouveau cap, en votant en 2016 le plan Oxygène.

Ses principaux domaines d'intervention :

- Les logements, les transports et les entreprises.
- Pour diminuer la pollution aux particules fines issues des cheminées individuelles au bois non performantes, la Métropole va proposer une aide pour inciter les particuliers à acheter un modèle de cheminée aux normes antipollution.
- 30 millions d'euros sont engagés pour l'éco-rénovation.
- 1 milliard d'euros seront investis d'ici 2020 dans les transports en commun. La Métropole de Lyon poursuit également ses investissements en faveur des déplacements actifs et des énergies renouvelables.

### ○ **LE PARC BLANDAN,** **UN NOUVEAU PÔLE DE LOISIR**

Grandes pelouses, lieux paisibles, cheminements améliorés et belvédère : la seconde phase des travaux du parc Sergent Blandan a démarré dans le 7<sup>e</sup> arrondissement. Lieu très fréquenté depuis son inauguration en 2013, le deuxième plus grand parc de Lyon verra sa surface augmentée d'ici 2019. Dans la partie haute, de nouveaux espaces publics seront ouverts sur 30 000 m<sup>2</sup>. Trois autres bâtiments ont fait l'objet, au printemps 2017, d'un nouvel appel à projets pour leur future reconversion. Début des travaux de la partie haute, début 2018.

### ○ **L'EXPOSITION « NÉS QUELQUE PART »**

Du 4 février au 12 mars 2016, la Sucrière a accueilli l'exposition « Nés quelque part ». Les visiteurs étaient invités à se plonger au cœur des enjeux du climat et de l'environnement à l'échelle mondiale, au travers d'un parcours interactif et pédagogique. Elle a été réalisée en partenariat avec l'Agence française de développement, la Métropole de Lyon et la Région Auvergne-Rhône-Alpes.

**500 km**

de sentiers  
randonnées et  
balades

**40 %**

d'espaces naturels  
et agricoles



## **SENTIERS ET CHEMINS NATURE :** **UN GUIDE ET UNE APPLICATION**

Balade en forêt ou sur des sentiers vallonnés? Promenade au bord de l'eau ou dans les plaines agricoles de l'est? La Métropole de Lyon est une agglomération verte qui met en valeur ce patrimoine naturel. En 2016, la Métropole a édité une nouvelle version du guide des sentiers nature : avec de nouvelles idées de balade, des cartes pratiques et de belles photos. Pour accompagner ce guide, l'application Grand Lyon Nature a été mise à jour et des vidéos publiées sur les réseaux sociaux ont permis de valoriser les sentiers du territoire.

→ [www.grandlyon.com/nature](http://www.grandlyon.com/nature)

# Améliorer le cadre de vie



## LA PLATEFORME ÉCORÉNO'V A TROUVÉ SON PUBLIC

### DE MEILLEURES PERFORMANCES POUR L'HABITAT

Selon le référentiel Habitat Durable publiée par la Métropole en 2016, les nouvelles constructions doivent intégrer 20 % d'énergies renouvelables. Dans ces 20 % il y a désormais les pompes à chaleur et la récupération d'énergie sur les eaux grises (par exemple les eaux de douche), en plus du solaire thermique et photovoltaïque, de la biomasse et de l'éolien. Obligatoire pour les logements sociaux, le référentiel s'applique également aux constructions privées dans le cadre des opérations d'aménagement de la Métropole.

9

réseaux de chaleur urbains sur le territoire de la Métropole. L'objectif pour l'un de ces réseaux « Centre Métropole » : multiplier par 3 le nombre de logements concernés, et passer d'ici 25 ans, de 45 000 à 130 000 logements sur Lyon, Villeurbanne, Vaulx-en-Velin, Vénissieux et Bron.

Il s'agit d'accompagner les propriétaires et copropriétaires dans leurs projets de rénovation énergétique : en les conseillant et en apportant une aide financière. Le dispositif Écoreno'v a été lancé en 2016 par la Métropole en partenariat avec l'Agence locale de l'énergie (ALE). Les subventions sont de 3 500 euros pour des projets exemplaires (BBC rénovation) et 2 000 euros pour des projets ambitieux (BBC compatible). Elles sont cumulables avec d'autres dispositifs. La rénovation thermique est un enjeu très important dans une agglomération où une majorité d'immeubles ont été construits avant 1975, une époque où la réglementation thermique était inexistante.

→ [www.grandlyon.com/ecorenov](http://www.grandlyon.com/ecorenov)

### LOGEMENT RELANCE DU PLAN 3A

Pour aider les ménages aux revenus modestes à devenir propriétaires et stimuler la construction de logements abordables sur le territoire, la Métropole de Lyon a mis au point un dispositif appelé « le Plan 3A ». Il s'opère par un double mécanisme : la labellisation Plan 3A d'opérations immobilières de logements dont le prix de vente est dit « abordable » au regard des prix de marché ; l'octroi d'une prime à l'accession de 2 000 à 5 000 euros pour les ménages, en fonction des revenus du foyer et du prix de vente du logement. Après une première phase positive menée entre mai 2013 et juin 2015, le Plan 3A a été relancé en 2016.

→ [www.grandlyon.com/plan3A](http://www.grandlyon.com/plan3A)

**2016 :**

251

primes versées  
depuis avril

2 157

logements  
labellisés

93

programmes  
labellisés



## UNE COLLECTE PLUS EFFICACE

En 2016, les habitants ont trié plus de 20 tonnes de papier, soit 12% de plus qu'en 2015. Le tri du plastique et du verre a progressé de 3%. Ce sont les premiers résultats encourageants liés au plan engagé par la Métropole et Éco-emballages pour améliorer les habitudes de tri des Grands Lyonnais. Les « messagers du tri » sont intervenus dans 15 communes prioritaires, afin d'expliquer les bons gestes aux habitants et habitantes. Au total, 180 000 personnes seront sensibilisées jusqu'en 2018. Pour améliorer le tri du verre, la Métropole a installé 330 nouveaux silos. Objectif 2018 : +4 kg de verre trié par habitant et par an. À l'échelle du Grand Lyon cela représente 5570 tonnes.

### EAU PLUVIALE : RÉDUCTION DES RISQUES

Permettre à l'eau de pénétrer dans les sols, répond à plusieurs objectifs :

- > limiter les risques d'inondation liés au développement urbain,
- > préserver dans le même temps les ressources en eau et les milieux aquatiques de l'agglomération.

La Métropole de Lyon a engagé en 2016 un programme de travaux (107 M€) sur 2016-2019 en partenariat avec l'Agence de l'eau Rhône Méditerranée Corse (43 M€).

### EAU : COOPÉRATION DÉCENTRALISÉE AVEC MADAGASCAR

La Métropole de Lyon et la région Haute-Matsiatra (Madagascar) se sont engagées dans le programme « Eaurizon » à améliorer l'accès à l'eau potable, et à l'assainissement, et à œuvrer à la protection de la ressource.

## DÉCHÈTERIES

19

dont 1 nouvelle ouverte en janvier 2016 à Feyzin.

et

1

déchèterie fluviale ouverte en décembre 2016 dans le 5<sup>e</sup> arrondissement de Lyon



### COOPÉRATION POUR LES DONNERIES

Réparer et remettre en circulation des objets du quotidien plutôt que les jeter : c'est la formule, à succès, des donneries lancées en 2016 dans la Métropole de Lyon. Il y en a 9, implantées dans 9 déchèteries du territoire. En 1 an d'existence, 290 tonnes d'objets ont été récoltées. La majorité est réemployée directement par les associations partenaires telles qu'Emmaüs ou Envie Rhône.

# Aux côtés des familles



© Métropole de Lyon - Thierry Fournier



## UNE NOUVELLE POUPONNIÈRE À L'IDF

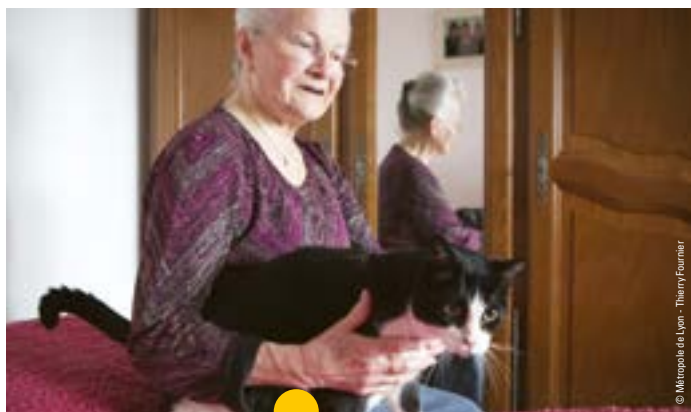
La pouponnière de l'Institut départemental de l'enfance et de la famille (Idef) a pris place dans ses nouveaux locaux en juin 2016. Situé aux abords de Parilly, l'institut est un lieu de vie ouvert, spécialisé dans l'accueil d'urgence des jeunes enfants et de leur mère, au moment d'une crise grave, personnelle, psychologique ou familiale. Il peut accueillir, sur placement administratif ou judiciaire, jusqu'à 52 enfants, de la naissance à 3 ans, 24 heures sur 24, tout au long de l'année. Les enfants séjournent pour une durée maximale de 6 mois, dans l'une des unités collectives, ou à l'unité de placement familial. L'objectif de l'équipe est d'offrir aux jeunes enfants des soins individuels dans un lieu de vie stable et sécurisant, en attendant la fin de leur placement et un retour dans leur famille, la poursuite du placement chez une assistante familiale, ou leur adoption. Chaque année, près de 150 enfants sont confiés à la pouponnière.

→ [www.grandlyon.com/idef](http://www.grandlyon.com/idef)

## ○ DES ADOPTIONS ACCOMPAGNÉES

En 2016, la Maison de l'adoption a reçu 200 adultes (couples et célibataires) pour les réunions d'information préalables à la demande d'agrément. Cent six demandes d'agrément ont été enregistrées et 72 ont été accordées. Finalement, 43 enfants ont été adoptés en 2016, dont 18 adoptions nationales et 25 adoptions internationales. Des personnes pupilles ou adoptées ont également déposé 68 demandes d'accès aux dossiers et aux origines personnelles.





## VIATRAJECTOIRE, UN PORTAIL POUR LES PERSONNES ÂGÉES

En octobre 2016, la Métropole de Lyon a lancé le site internet ViaTrajectoire, un service gratuit et sécurisé pour trouver plus facilement une maison de retraite ou un Ehpad (établissements d'hébergement pour personnes âgées dépendantes), mais aussi un foyer logement ou un accueil de jour. Il s'adresse aux particuliers, médecins libéraux et professionnels du secteur médico-social. La Métropole de Lyon est l'un des premiers territoires français à rejoindre cette plateforme nationale : un outil pour faciliter la vie des personnes âgées développé en partenariat avec l'Agence régionale de santé Auvergne-Rhône-Alpes.

→ [www.trajectoire.sante-ra.fr/trajectoire](http://www.trajectoire.sante-ra.fr/trajectoire)

### HANDICAP : UNE MAISON PLUS ACCESSIBLE

En juillet 2016, la Maison départementale-métropolitaine des personnes handicapées (MDMPH), guichet unique pour les personnes handicapées, s'est installée à Gerland au 8 rue Jonas Salk, au rez-de-chaussée d'un bâtiment facile d'accès, proche de la ligne T1 du tram. Des places de parking pour les personnes à mobilité réduite ont été aménagées en face du bâtiment.

→ [www.grandlyon.com/mdmph](http://www.grandlyon.com/mdmph)

### DÉPISTER AU PLUS TÔT LES CANCERS

La Métropole de Lyon soutient l'Adémas 69 (Association pour le dépistage des cancers) qui démarché toutes les habitantes de 50 à 74 ans pour leur proposer un dépistage gratuit du cancer du sein. La Métropole soutient aussi le dépistage du cancer colorectal, le deuxième plus meurtrier. En 2016, sur 137 328 femmes invitées, 61 958 d'entre elles ont bénéficié d'une mammographie (53%) et 111 912 personnes ont bénéficié du test du cancer colorectal sur 2015-2016.

→ [www.ademas69.asso.fr](http://www.ademas69.asso.fr)

## PERSONNES HANDICAPÉES : DES ÉTABLISSEMENTS D'ACCUEIL ADAPTÉS

131

établissements  
et services adaptés

4 023

places dont  
**2613 d'hébergement**  
en établissements  
et **1410 en services**



## SOUTIEN À LA RÉSIDENCE PAUL SANTY

La résidence Santy a été inaugurée en 2016 dans le 8<sup>e</sup> arrondissement de Lyon. Elle est spécialisée dans l'accueil d'adultes de plus de 20 ans en situation de handicap mental et psychique. Elle réunit au même endroit un foyer d'hébergement de 56 places, 15 studios individuels, un accueil de jour de 10 places ainsi qu'un service d'accompagnement à la vie sociale (où chacun est soutenu selon son handicap) de 40 places.

## TOUS UNIS, TOUS SOLIDAIRES

Du 1<sup>er</sup> au 31 octobre 2016, des centaines d'associations, collectifs, fondations et ONG de la métropole lyonnaise ont permis aux Grand Lyonnais de découvrir l'action bénévole de manière participative et sans aucun engagement.

200

associations

4 300

personnes  
mobilisées

# Aux côtés de toutes les familles



© Métropole de Lyon - Laurence Dautin

## UNE PMI ACTIVE AUX CÔTÉS DES PARENTS

Plus de 400 professionnels reçoivent les femmes enceintes, les enfants et leurs parents dans les PMI des Maisons de la Métropole de Lyon. Ils accompagnent les jeunes parents pour favoriser la croissance, le développement et la bonne santé de l'enfant. En 2016, 12 119 enfants ont été suivis, soit une augmentation de +5% par rapport à 2015. Les PMI mènent également des bilans de santé dans les écoles maternelles. L'occasion de vérifier les vaccinations, la vue et l'audition des élèves de petites et moyennes sections. En 2016, la Métropole a organisé un colloque de dimension nationale sur « l'enfant et les écrans », en lien avec le Groupe de pédiatrie générale.



→ [www.grandlyon.com/pmi](http://www.grandlyon.com/pmi)

## **BUS INFO - SANTÉ :** UN OUTIL DE PRÉVENTION

Piloté par la Métropole et soutenu financièrement par l'Agence régionale de santé (ARS), le Bus info-santé est là pour aller à la rencontre de ceux qui n'osent ou ne peuvent pas se déplacer dans des Maisons de la Métropole. Il s'adresse aux jeunes et aux adultes, en particulier les publics en situation de précarité. Il intervient à la demande des associations, collègues, communes ou universités. Les questions portent le plus souvent sur l'alimentation, l'activité physique, le sommeil ou encore la sexualité et la contraception.



## LA MÉTROPOLE INVESTIT DANS LES COLLÈGES

En 2016, le collège Jean Giono de Saint-Genis-Laval a bénéficié d'une importante rénovation : le confort des élèves et des enseignants, l'accessibilité des personnes handicapées et l'isolation des bâtiments ont été particulièrement soignés. À la rentrée 2016, les 500 élèves ont découvert une nouvelle cantine, un CDI tout neuf, des salles de classe dédiées aux cours d'informatique, de sciences et d'arts plastiques. Engagé depuis 3 ans, le collège Évariste Galois à Meyzieu (800 élèves), a également été rénové : nouvelles salles de réunion, un service de restauration tout neuf, des classes mieux isolées, 2 plateaux techniques, etc. La Métropole y a investi 13 millions d'euros.



500

chantiers  
par an pour améliorer  
le fonctionnement des collèges



58,7 M€

de budget  
en 2016



d'ici  
2020

**11 collèges rénovés**  
et  
**2 construits**

## ○ CENTRE DE PLANIFICATION OU D'ÉDUCATION FAMILIALE UNE LARGE INFORMATION

Les 17 Centres de planification ou d'éducation familiale (CPEF) ont pour missions : l'accueil et l'information sur la sexualité, la vie de couple et la parentalité. Ils assurent l'accompagnement et le suivi de la contraception, des infections sexuellement transmissibles, et des IVG. En 2016, ils ont accueilli 21 000 consultants et assuré 1 322 animations collectives à destination des jeunes dans les établissements scolaires collèges, lycées, missions locales, et dans les lieux de vie des personnes en situation de handicap.

## ○ LE CAMPUS LA DOUA EN 2025

Faire de la Doua un site universitaire de référence à l'échelle européenne, en sciences et technologies : voilà l'ambition du projet LyonTech-la Doua 2025, lancé officiellement en février 2016. Le projet est porté par la Métropole et l'Université de Lyon. Il prévoit un investissement immobilier de 323 millions d'euros pour la réhabilitation de 23 bâtiments d'enseignement supérieur et de recherche et 9 constructions neuves. Vingt millions d'euros seront par ailleurs investis dans des opérations paysagères et aménagements extérieurs.

## ○ DEUX NOUVELLES RÉSIDENCES SOCIALES ÉTUDIANTES

Deux résidences sociales étudiantes ont été réalisées en 2016 avec la participation de la Métropole : l'une de 170 places sur la ZAC des Girondins, l'autre à Villeurbanne avec 133 places.



187 705

participants  
aux Journées européennes du  
patrimoine



136 000

spectateurs  
aux 71<sup>e</sup> Nuits  
de Fourvière



33 %

des spectateurs  
ont séjourné à Lyon pendant l'Euro  
2016



# La Métropole rassemble

**G**âce au nouveau plan de renouvellement urbain, la Métropole de Lyon poursuit son action en faveur des quartiers en difficulté sur son territoire. L'objectif ? Offrir un meilleur cadre de vie, soutenir le développement économique et impliquer les premiers concernés : les habitants. Une métropole qui rassemble, c'est aussi un territoire festif qui, toute l'année, offre des occasions de se réunir. Aux Nuits de Fourvière, pour le défilé de la Biennale de la danse, pendant les Journées européennes du patrimoine, aux Nuits sonores ou encore devant les écrans du festival Lumière.

# Répondre au défi du renouvellement urbain



© Métropole de Lyon - Laurence Duvall



**D'ici 2024**  
**POUR LES 1<sup>RES</sup> OPÉRATIONS**

**1 629**  
logements sociaux  
à démolir et à reconstruire

**1 114**  
logements sociaux  
à réhabiliter

**132 M€**  
d'investissements

## UNE MEILLEURE QUALITÉ DE VILLE

Depuis le début des années 2000, le Grand Lyon s'est engagé en faveur des quartiers en difficulté de son territoire, pour améliorer les conditions de vie de leurs habitants. Cette politique de renouvellement urbain est conduite avec les communes concernées et associe plusieurs partenaires : État, Région et bailleurs sociaux notamment.

Grâce au nouveau plan de renouvellement urbain mis en œuvre par l'Agence nationale pour la rénovation urbaine (ANRU), la Métropole de Lyon poursuit son action en faveur des quartiers sensibles de son territoire. Ces interventions urbaines se conjuguent avec des actions en matière d'éducation, culture, insertion, pour lesquelles la Métropole mobilise ses compétences.

**Les objectifs du NPNRU :**

- **Désenclaver les quartiers :** avec l'amélioration des transports en commun (C3 en site propre, futur tramway T6).
- **Développer une offre de logement attractive** pour tous. La diversification de l'habitat est placée au cœur des projets de renouvellement urbain, elle se concrétisera dans la diversité des logements neufs proposés : locatif/accession, logements abordables, intermédiaires, mais aussi au niveau des publics cibles : salariés, étudiants, seniors...
- **Développer l'activité économique et commerciale** et favoriser la création d'emplois et rapprocher entreprises et quartiers.
- **Prendre en compte les enjeux de développement durable.**
- **Développer la concertation** avec les habitants.

La définition précise des opérations de renouvellement urbain se fera d'ici 2017 et leur mise en œuvre jusqu'en 2030.

**SUR LE TERRITOIRE DE LA MÉTROPOLE  
DE LYON**

**8**  
sites d'intérêt  
national :

—  
Bron Parilly,  
—  
Bron Vaulx-en-Velin Terrailon - Chenier,  
—  
Lyon 9<sup>e</sup> Duchère,  
—  
Rillieux - la - Pape Ville Nouvelle,  
—  
Saint-Fons Vénissieux  
Minguettes - Clochettes,  
—  
Vaulx-en-Velin Grande Île,  
—  
Villeurbanne Les Buers nord,  
—  
Villeurbanne Saint-Jean.

**6**  
sites d'intérêt  
régional :

—  
Givors Les Vernes,  
—  
Givors Les Plaines (ou centre-ville),  
—  
Lyon 8<sup>e</sup> Langlet Santy,  
—  
Lyon 8<sup>e</sup> Mermoz,  
—  
Saint-Fons Arsenal Carnot - Parmentier  
—  
Saint-Priest Bellevue.



○ **VAULX - EN - VELIN, MAS DU TAUREAU**  
UN QUARTIER EN TRANSFORMATION

En 2016, 400 logements ont été démolis dans le quartier du Mas du Taureau à Vaulx-en-Velin. Cette opération s'inscrit dans un projet de réaménagement global porté par la Métropole de Lyon et la Ville de Vaulx-en-Velin depuis une quinzaine d'années. Les trois bâtiments ont été démolis le 2 juin 2016. Une fois achevé, le quartier proposera aussi un nouveau groupe scolaire, des logements neufs et réhabilités en location ou à l'achat. La proximité des infrastructures, des transports en commun, le rayonnement des campus et des nouveaux équipements pourront attirer les entreprises et une offre de formation complémentaire au campus.



○ **VÉNISSIEUX ARMSTRONG, VÉNISSY :**  
LE RENOUVEAU DES MINGUETTES

Le renouvellement urbain du centre commercial Vénissy et du quartier Armstrong remodèle en profondeur le cœur du plateau des Minguettes. L'année 2016 a été marquée par la livraison de 2 résidences : « Les Sucres » dans la ZAC Vénissy (102 logements dont 34 en accession à la propriété), « Nina Simone » dans la ZAC Armstrong (72 logements en locatif social).

# Au cœur des quartiers, la Métropole se réinvente



© Métropole de Lyon - Laurence Dambré

## MERMOZ-SUD EN VOIE DE MODERNISATION RAPIDE

La partie sud du quartier Mermoz va rentrer en pleine rénovation. Ce secteur en mutation à l'entrée est de Lyon a débuté sa transformation dès 2011 avec la démolition de l'autopont et le réaménagement de la partie nord du quartier. Inscrit dans le cadre d'une ZAC (zone d'aménagement concerté) de 14 hectares, le projet présenté en décembre 2016 au Conseil de la Métropole, prévoit de rénover les 972 logements sociaux vieillissants et loin des normes d'isolation thermique. Il s'agit également d'ouvrir le quartier, notamment avec le futur tramway T6 (Debourg/Hôpitaux Est) dont les travaux ont commencé en 2016 pour une mise en service prévue fin 2019, avenue Mermoz. À terme, l'offre de logements sera plus diversifiée (locatif social ou locatif libre). Enfin, les locaux d'activité, commerces et de services en rez-de-chaussée feront aussi partie intégrante du projet de rénovation.



© Métropole de Lyon - Laurence Dambré

## LYON - LA DUCHÈRE : LA MUTATION UBAINE

Les études du Protocole de préfiguration pour le Nouveau programme de renouvellement urbain sur Sauvegarde et Château se poursuivent (stationnement, circulation, voirie, usages, études techniques) et les opérations anticipées avec Grand Lyon Habitat débutent : démarrage du relogement des 175 ménages locataires des immeubles 520-530 et annonce aux locataires des résidences 460 et 440 de la réhabilitation des immeubles et de la démolition des 4 allées de la barre 440.

→ [www.lyonduchere.org](http://www.lyonduchere.org)

14

hectares

1 400

logements  
neufs ou  
réhabilités

2019

arrivée  
du tram T6





## **RILLIEUX-LE BOTTET**

### **PLUS CONVIVIAL**

Le futur centre-ville du Bottet prend forme à Rillieux-la-Pape. Il va devenir plus familial, convivial et animé avec des espaces publics repensés, des nouveaux commerces, un pôle culturel agrandi et des logements neufs. À terme, près de 148 logements seront construits, répartis en 2 îlots d'habitation : « So New » avec 58 logements dans un premier temps – la première pierre a été posée le 3 novembre 2016 – et « So You » avec 90 logements dans un second temps. Le nouveau centre-ville prendra appui sur un pôle culturel agrandi et de nouveaux commerces de proximité : 20 boutiques seront créées ou réinstallées en rez-de-chaussée, en façade sur l'avenue de l'Europe.

## **GIVORS CENTRE :**

### **LE RENOUVEAU**

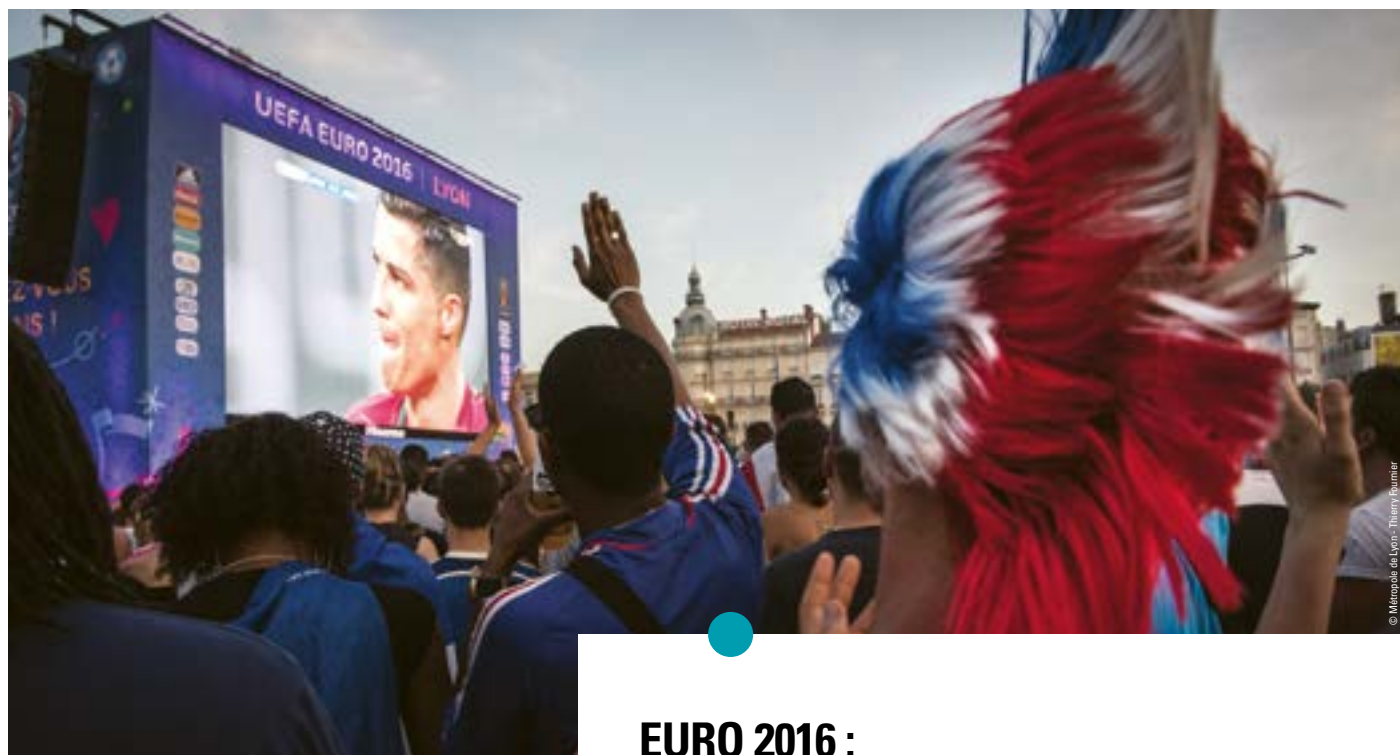
La commercialisation de l'îlot Salengro Zola a commencé en 2016. Cette première opération en accession marque le renouvellement du centre-ville de Givors. Outre l'habitat, la rénovation du quartier a prévu des interventions sur les espaces publics, le développement économique et les déplacements, avec l'extension du réseau de transports en commun.

## **SAINT-PRIEST**

### **PLUS DURABLE**

Le projet de rénovation des copropriétés « 3A » (421 logements) s'est concrétisé dans le nouveau centre-ville de Saint-Priest en 2016. Par ailleurs, 198 logements ont été démolis. Les autres immeubles ont été rénovés, notamment sur le plan énergétique (90 logements au niveau BBC rénovation). Une large concertation a accompagné l'ensemble de ces opérations.

# Ces événements qui rassemblent



## Lyon

2<sup>e</sup> ville  
la plus fréquentée

**400 000**

supporters à la Fanzone  
place Bellecour

**262**

bénévoles

## EURO 2016 : UN SUCCÈS POUR LYON

Le championnat d'Europe des nations 2016 a tenu ses promesses : les retombées économiques de l'Euro sont estimées à plus de 160 millions d'euros. Quatre cent huit mille personnes ont fréquenté la Fanzone de la place Bellecour et 322 675 spectateurs ont suivi les 6 matchs au Parc OL. Sur les 10 villes organisatrices, Lyon est juste derrière Paris pour la fréquentation touristique pendant l'événement, et le grand stade a été particulièrement apprécié : qualité globale de l'enceinte, accueil et sécurité, services offerts, pelouse, sonorisation... Deux cent soixante-deux bénévoles recrutés par la Métropole, postés aux endroits stratégiques étaient là pour guider et orienter le public. La Métropole a également édité un guide du supporter.

## ○ BLEND WEB MIX

La quatrième édition de Blend Web Mix, la plus importante conférence web francophone, s'est tenue à Lyon les 2 et 3 novembre 2016, à la Cité internationale (1800 participants). Entrepreneurs, développeurs, recruteurs, investisseurs et designers ont pu échanger sur des thématiques telles que l'emploi, l'Internet des objets, la réalité virtuelle, la sécurité ou encore la robotique.

→ [www.blendwebmix.com](http://www.blendwebmix.com)



© Métropole de Lyon - Thierry Bourrier

## ○ EUROPEAN LAB, 6<sup>e</sup> ÉDITION

En parallèle des Nuits sonores, la sixième édition du forum European Lab a investi le musée des Confluences du 4 au 6 mai 2016. Pendant 3 jours, entrepreneurs et acteurs culturels européens discutent, réinventent les politiques culturelles en Europe et échangent sur les innovations portées par la transition numérique et les nouveaux médias.

→ [www.europeanlab.com](http://www.europeanlab.com)

## ○ LES 40 BOUGIES DU MUSÉE GALLO-ROMAIN

Le Musée gallo-romain a fêté ses 40 ans le 14 février 2016. Plus de 2500 visiteurs ont participé à la fête organisée dans ses murs. L'occasion de (re)découvrir les collections et profiter des nombreuses animations qui ont ponctué cette journée ouverte à tous. Autres temps forts de 2016 : les Journées nationales de l'archéologie et l'exposition ArchéoTerra dédiée aux architectures de terre.

97 698

visiteurs en 2016, soit + 22,5% qu'en 2015

20 %

du public sont des scolaires

23 518

visiteurs étrangers en 2016, soit 24% de la fréquentation

73

nationalités

→ [www.museegalloromain.grandlyon.com](http://www.museegalloromain.grandlyon.com)

## PLACE AU CIRQUE AUX NUITS DE FOURVIÈRE

Pour la soixante et onzième édition des Nuits de Fourvière, 59 spectacles pour 179 représentations de musique, danse, théâtre ou cirque ont fait vibrer les 136 000 spectateurs du festival. Principale nouveauté 2016, au parc de Lacroix-Laval, le jardin anglais s'est métamorphosé en guinguette champêtre pour accueillir chapiteaux et parquet de bal. Les 66 représentations des 5 spectacles de cirque ont accueilli 9 000 spectateurs. Outre les théâtres antiques, les représentations se sont aussi déroulées dans de nombreux lieux de la Métropole dont plusieurs théâtres : Radiant, théâtre de la Renaissance, théâtre des Célestins, Maison de la Danse, Subsistances, et dans des espaces atypiques : préau du collège Jean Moulin, patinoire Charlemagne, cour du lycée Saint-Just.

→ [www.nuitsdefourviere.com](http://www.nuitsdefourviere.com)

## ○ LES JEP SOUS LE SIGNE DE LA CITOYENNETÉ

Sites historiques, naturels, industriels ou insolites : plus de 400 lieux de la Métropole ont ouvert leurs portes au public les 17 et 18 septembre. Cent quatre-vingt sept mille sept cent cinq personnes ont participé en 2016 aux Journées européennes du patrimoine, placées, dans la Métropole de Lyon, sous le signe de la citoyenneté. Le public a pu découvrir mairies, théâtres, hôpitaux, tribunaux, écoles, les lieux dans lesquels s'exerce ou s'apprend la citoyenneté.

→ [www.grandlyon.com/jep](http://www.grandlyon.com/jep)

# Des événements pour tous les goûts



© Métropole de Lyon - Olivier Hanouk



**37**

spectacles,

**23**

créations

**166**

représentations

**91 198**

spectateurs,  
dont

**18 500**

pour le défilé

## **DANSE :** **UNE BIENNALE AIMÉE DU PUBLIC**

**La dix-septième édition de la Biennale de la danse s'est achevée le 30 septembre 2016 après 166 représentations, un défilé exceptionnel et un public encore une fois au rendez-vous!** Dans les salles de spectacle, au stade ou dans la rue, la Biennale de la danse a réussi le pari d'attirer un public varié et nombreux. Les spectateurs ont fait preuve d'une grande curiosité pour découvrir les créations et les œuvres des grands noms de la danse contemporaine. Ils n'ont pas hésité non plus à braver la pluie pour se rendre au stade de Gerland et participer à cette grande fête populaire qu'est le défilé !

→ [www.biennaledeladanse.com](http://www.biennaledeladanse.com)



## ○ « ANTARCTICA » : LE SUCCÈS 2016

Plus de 360 000 visiteurs ont vu l'exposition « Antarctica » : C'est LA grande exposition de 2016 au musée des Confluences. Un tel succès qu'elle a été prolongée jusqu'au 16 avril 2017. « Antarctica » est un voyage aux confins de l'Antarctique, sur les traces de l'expédition menée par le réalisateur Luc Jacquet.

→ [www.museedesconfluences.fr](http://www.museedesconfluences.fr)

# LA MÉTROPOLE AU CŒUR DES ÉVÉNEMENTS



## Quai du Polar

**80 000**

festivaliers

**130**

auteurs

du monde entier

**35 000**

livres vendus

**500 SÉANCES**

de dédicaces

**15 000**

participants à la Grande

Enquête dans la ville

→ [www.quaisdupolar.com](http://www.quaisdupolar.com)



## Lyon BD Festival

**80 000**

visiteurs

**200**

auteurs

**30**

éditeurs

**60**

lieux associés

→ [www.lyonbd.com](http://www.lyonbd.com)



## Woodstower

**15 000**

festivaliers

**1 900**

campeurs

**53 %**

des déchets

valorisés

et recyclés

**300**

bénévoles

→ [www.woodstower.com](http://www.woodstower.com)



## On cartoon

**12 000**

spectateurs

**28**

salles de cinéma

**16**

films d'animation

européens

**300**

séances

→ [www.oncartoon  
danslegrandlyon.fr](http://www.oncartoon<br/>danslegrandlyon.fr)



## DES RENDEZ-VOUS RÉUSSIS

Dans la Métropole de Lyon, le mois d'octobre est synonyme de fête du cinéma. Le festival Lumière l'a prouvé encore une fois - la huitième - avec une édition 2016 marquée par la remise du Prix Lumière à Catherine Deneuve et de nombreux événements comme les cinés concerts à l'auditorium ou les nuits thématiques à la Halle Tony Garnier.

→ [www.festival-lumiere.org](http://www.festival-lumiere.org)



## DES VACANCES SPORTIVES POUR LES ADOS

En juillet, les enfants de 10 à 17 ans qui ne partent pas en vacances peuvent découvrir gratuitement des activités variées comme l'escrime, les échecs, le rugby à XIII, le discgolf, la course d'orientation, le baseball, et bien d'autres encore... La Métropole propose un programme d'activités sportives, appelé « Métropole vacances sportives », dans les parcs de Parilly et de Lacroix-Laval. Il a été créé en lien avec les associations et les comités sportifs.



2<sup>e</sup>  
pôle numérique français,  
avec 7 000 entreprises



3 000  
ordinateurs remplacés  
dans les collèges  
de la Métropole



5 300  
visiteurs professionnels  
au salon professionnel  
Sido dédié à l'Internet  
des objets



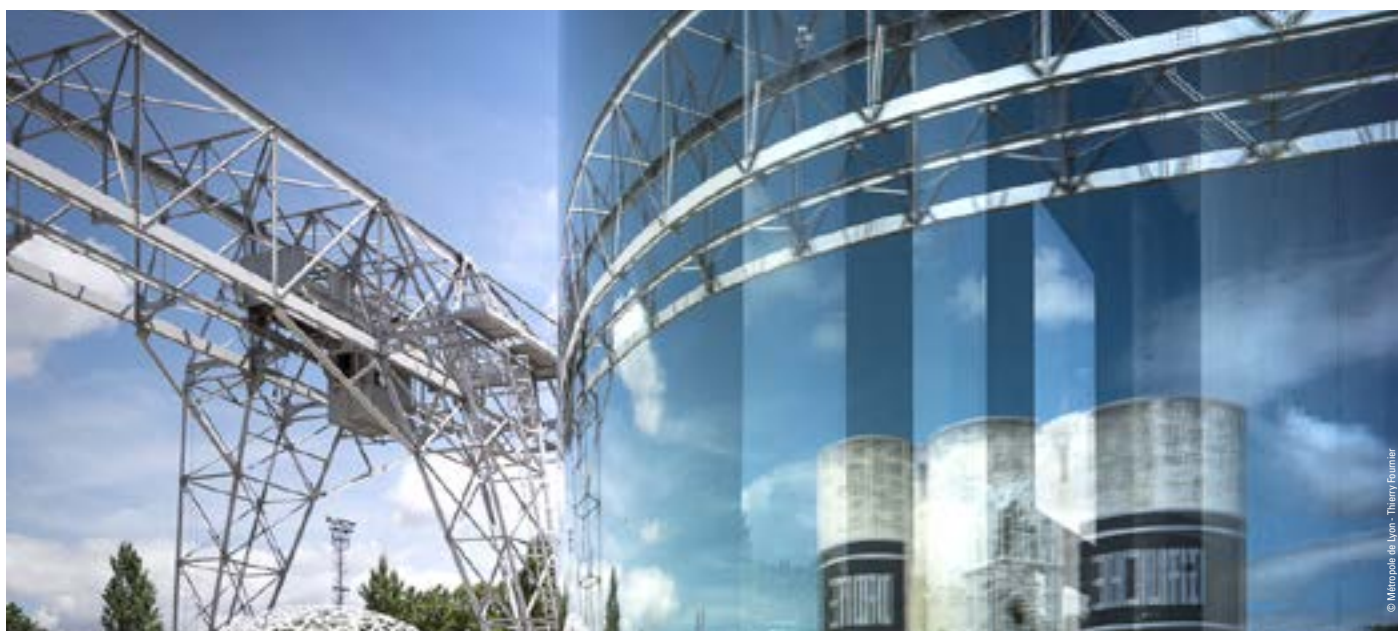
103  
projets d'innovation  
et d'expérimentation  
de la ville intelligente,  
en partenariat avec  
289 partenaires locaux  
et internationaux.



# La Métropole innove

L'innovation est dans l'ADN de la Métropole de Lyon. C'est le moteur de son développement économique bien sûr, mais c'est aussi un formidable outil pour améliorer le quotidien des habitants du Grand Lyon. La Métropole innove de multiples façons : en équipant les collèges de tablettes, en boostant le dynamisme des entreprises du numérique, en organisant des salons et rencontres sur cette thématique ou encore en suscitant la créativité dans des lieux dédiés comme Tubà ou via des hackatons créatifs.

# Au quotidien, une métropole innovante



## 2<sup>es</sup> RENCONTRES DE LA MÉTROPOLE INTELLIGENTE

Plus de 500 personnes ont participé aux Rencontres de la Métropole Intelligente 2016 à Lyon dans le quartier de la Confluence pour coproduire la ville intelligente et faire émerger des solutions innovantes en faveur du bien-être en ville.

Grâce à ses nouvelles compétences acquises depuis le 1<sup>er</sup> janvier 2015 (notamment en santé, éducation, culture et implication citoyenne), la Métropole de Lyon a élargi la démarche « Lyon Métropole intelligente » pour lui donner une nouvelle envergure. En parvenant, lors de ces Rencontres, à initier une réflexion commune partagée par l'ensemble de l'écosystème, la Métropole de Lyon a fait émerger une émulation et une envie collective de faire avancer les choses.

→ [www.economie.grandlyon.com/smart-city](http://www.economie.grandlyon.com/smart-city)

### ○ LES PÉPITES DE LA MÉTROPOLE

Chaque année, une dizaine de PME qui affichent un très fort potentiel de développement sont accompagnées par le dispositif Pépites. Objectif : les aider à bien gérer une phase d'hyper-croissance, que beaucoup traversent, et qui est très risquée économiquement. En octobre 2016, la Métropole a lancé un site pour expliquer le programme, valoriser les entreprises concernées et faciliter les échanges entre elles.

→ [www.programme-epites.fr](http://www.programme-epites.fr)





## NAVLY, PREMIÈRE NAVETTE AUTONOME

En service depuis septembre 2016, Navly est la première navette autonome sans conducteur à circuler sur route. Expérimenté sur le quartier de La Confluence, le projet est porté par la société Navya, spécialisée dans le développement de solutions de mobilité innovantes, et le Groupe Keolis, leader français du transport urbain de voyageurs. Deux navettes circulent en rotation entre la station de tramway Hôtel de Région-Montrochet (ligne T1) et la pointe de La Confluence côté Saône.



## CLEANTECH FORUM

Le forum européen des Cleantech s'est tenu à Lyon du 13 au 16 avril 2016. Quatre cents acteurs des éco-technologies en Europe ont pu échanger lors des conférences et « pitch » d'entreprises. Deux visites d'envergure ont permis de découvrir le laboratoire Smart Electric Lyon et la Vallée de la chimie, cœur historique d'activité de la région lyonnaise.

## OPTICITIES, LA MOBILITÉ DE DEMAIN

Le projet Opticities, une expérimentation sur la mobilité intelligente à l'échelle européenne, s'est terminé en 2016. Pendant 3 ans, la métropole lyonnaise a coordonné les 25 partenaires pour construire les outils et services de la mobilité de demain. Seize expérimentations ont été réalisées *in situ* au sein des 6 villes partenaires de ce projet. Plusieurs d'entre elles ont abouti à des services opérationnels, qui améliorent concrètement la mobilité urbaine.

→ [www.opticities.com](http://www.opticities.com)

## SIDO, LE SALON DE L'INTERNET DES OBJETS

Avec 5300 visiteurs professionnels et 200 exposants, Sido, le salon professionnel dédié à l'Internet des objets, a été un succès. Les 6 et 7 avril 2016 à la Cité internationale, il a réuni industriels, laboratoires de recherche, start-up, investisseurs, designers, entrepreneurs, collectivités... L'occasion, à travers des rencontres, conférences et espaces de démonstration, de faire le point sur les applications innovantes, mais aussi de fédérer les acteurs économiques du secteur.

→ [www.sido-event.com](http://www.sido-event.com)



## TUBÀ, UN CREUSET D'INNOVATION

Ouvert en décembre 2014 à proximité de la gare de la Part-Dieu, Tubà est un « tiers lieu » qui permet de tester de nouveaux services autour des thématiques de l'énergie, de la mobilité, de l'habitat, ou encore de la santé. Soutenu par la Métropole, il s'appuie sur 40 partenaires (start-up, PME, grands groupes, collectivités, acteurs académiques) et la collaboration des citoyens. En 2016, près de 500 « testeurs » volontaires ont pris part aux expérimentations.

→ [www.tuba-lyon.com](http://www.tuba-lyon.com)

# Une métropole numérique à la pointe



© Métropole de Lyon - Laurence Durieux

## ERASME, CREUSET D'INNOVATIONS

L'innovation de la Métropole de Lyon naît souvent dans le laboratoire Erasme living lab. Ce service de la Métropole expose sur 400 m<sup>2</sup>, au Pôle Pixel de Villeurbanne, les nouvelles technologies du moment. Mille deux cents professionnels (agents de la Métropole, entreprises, développeurs...) sont déjà venus tester de nouveaux outils et/ou participer aux projets du laboratoire : événements dédiés à l'innovation comme Edumix ou projets à plus long terme. Par exemple, un projet est actuellement testé avec les services de la Métropole autour du casque de réalité virtuelle. L'objectif? Visualiser à l'échelle réelle, les futurs projets urbains dans les quartiers. Élus, citoyens, agents pourront ainsi se déplacer dans le quartier virtuel et tester les futurs aménagements.

→ [www.erasme.org](http://www.erasme.org)

## DES COLLÈGES MIEUX CONNECTÉS

La Métropole de Lyon poursuit le déploiement des outils numériques au collège. Trois collèges sont pilotes dans cette démarche :

- Victor Grignard à Lyon 8<sup>e</sup>
- Philippe Rameau à Champagne-au-Mont-d'Or
- Aimé Césaire à Vaulx-en-Verin

Tous les élèves de 5<sup>e</sup> et de 4<sup>e</sup> de ces collèges ont été équipés de tablettes pour travailler en classe : un moyen pour la Métropole d'expérimenter les outils du web éducatif avec ces 3 établissements pilotes. Autre dispositif porté par la Métropole : les classes culturelles numériques qui permettent aux collégiens d'apprendre au contact de scientifiques et d'artistes. En 2016, 1 400 élèves et 140 enseignants se sont impliqués dans 6 classes culturelles numériques.

### NOMBRE D'ÉQUIPEMENTS DÉPLOYÉS DANS LES COLLÈGES :

**3000**

ordinateurs remplacés

**2000**

tablettes installées

**60**

collèges utilisateurs  
de Laclasse.com



## LYON FRENCH TECH : BIENTÔT UN LIEU DÉDIÉ AUX START-UP

Avec 7 000 entreprises et 50 000 emplois, la Métropole de Lyon est le deuxième pôle français du numérique. Fin juillet 2016, le territoire a de nouveau reçu le label French Tech, attribué une première fois en 2014. Cette reconnaissance de l'État confirme le dynamisme de l'économie lyonnaise. Les travaux ont, par ailleurs, commencé pour transformer la Halle Girard en un lieu « Totem » qui accueillera dès 2018 start-up, porteurs de projets et un espace de coworking. Le chantier est porté par la SPL Lyon Confluence et cofinancé par la Métropole de Lyon et la Région Auvergne Rhône-Alpes.

Enfin, plusieurs leaders français du numérique se sont implantés sur le territoire : Ubisoft (jeux vidéo), 1Kubator (accompagnement de start-up) ou encore KissKissBankBank (crowdfunding, financement participatif).

→ [www.mavilleavenir.com](http://www.mavilleavenir.com)

### LYON, 2<sup>e</sup> PÔLE NUMÉRIQUE FRANÇAIS :

350

start-up  
incubées/accompagnées  
en 2015

6

accélérateurs  
à start-up,



50

bourses French Tech  
attribuées



## LES BONNES IDÉES DU HACKATHON SANTÉ

Une compétition informatique entre personnes de différents horizons pour élaborer des applications innovantes : c'est le principe du hackathon. Le premier à Lyon, centré sur la santé, est né en novembre 2016, à l'initiative de la Métropole. Il a réuni une centaine de participants.

### CINQ LAURÉATS ONT ÉTÉ PRIMÉS :

- **MONDEPISTAGE.COM**  
Un site pour aider aux bons dépistages santé.
- **JOE**  
Un objet connecté et une application pour aider les enfants à suivre leur traitement.
- **BE ACTIVE**  
Une semelle connectée pour suivre l'activité physique des personnes âgées.
- **HANDSTACARE**  
Un gant connecté pour aider au suivi des rhumatismes.
- **LOGOS**  
Une application mobile pour aider les personnes, notamment sourdes et muettes, à se faire comprendre.

### ○ TDP TRANSITION DIGITALE DES PME

La Métropole poursuit sa stratégie d'aménagement numérique du territoire pour permettre à l'ensemble des entreprises, acteurs publics et foyers de disposer d'offres très haut débit en fibre optique. Fin 2016, 52% des foyers sont raccordables à la fibre résidentielle. Par ailleurs, la commercialisation du réseau public « la fibre Grand Lyon » a démarré. Début 2018, les zones d'activités, les principaux sites économiques et publics seront raccordables au réseau dédié (FttO)

# Habitants et partenaires au cœur de l'innovation



## GRAND RENDEZ-VOUS : ANTICIPER LES MUTATIONS DU TRAVAIL



Demain, quels seront les métiers de nos enfants? Quelles seront les nouvelles manières d'entreprendre et de travailler? Comment consommera-t-on? Le Grand Rendez-Vous de la Métropole de Lyon a réuni, le 19 novembre 2016, ceux qui inventent les emplois et les activités de demain. Cet événement est venu clore une série de rencontres organisées depuis janvier par le Conseil de développement, rassemblant plus de 600 acteurs du monde associatif, des entreprises, des institutions et des citoyens autour de l'emploi de demain. À l'issue de ces rencontres, une cartographie des initiatives locales sur tout le territoire métropolitain a été dressée.

→ [legrandrendezvous.millenaire3.com/le-grand-rendez-vous](http://legrandrendezvous.millenaire3.com/le-grand-rendez-vous)

## ○ VALLÉE DE LA CHIMIE : NOUVEL APPEL DES 30

L'initiative lancée en 2014 pour attirer de nouvelles entreprises dans la Vallée de la chimie a été relancée en 2016. Pour accueillir des activités innovantes dans les filières de la chimie, de l'énergie, des cleantech et de l'environnement, la Métropole et des propriétaires privés mettent à disposition des terrains et locaux inexploités. Dans le cadre de l'appel lancé en 2016, 27 candidats ont été sélectionnés sur 45 dossiers déposés. Les projets retenus portent sur la production d'énergies renouvelables et l'économie circulaire : installations photovoltaïques sur des toitures de parking, production d'énergie verte, réhabilitation et dépollution des sols, production d'énergie issue de déchets organiques.

→ [www.appeldes30.fr](http://www.appeldes30.fr)



## MUSÉE DES CONFLUENCES EN LIEN AVEC LE MONDE

Le musée des Confluences est devenu le musée français le plus visité hors île-de-France. En 2016, il a notamment présenté « Corps Rebelle », avec la Biennale de la danse et « Antarctica » qui a suscité sa plus grande fréquentation. De nombreux musées étrangers ont été accueillis et des expositions coproduites. Aux côtés de 20 grands musées européens, le musée des Confluences a également été nommé cette année aux European Museum of the Year Award.

→ [www.museedesconfluences.fr](http://www.museedesconfluences.fr)

## ○ PLU-H : PAROLE AUX HABITANTS

La phase de concertation relative au Plan local d'urbanisme et d'habitat (PLU-H) s'est achevée en 2016. Mille huit cent cinq habitants ont contribué et ils se sont exprimés sur 2 centres d'intérêt majeurs : les déplacements et l'habitat. Leurs attentes : augmenter la capacité des parcs-relais, encourager les modes de transport doux, faciliter l'accès au logement social et offrir la possibilité de changer de logement en fonction de ses besoins.

→ [www.grandlyon.com/mavilleavenir](http://www.grandlyon.com/mavilleavenir)

## ○ L'HÉBERGEMENT TOURISTIQUE S'ADAPTE

La Métropole et ses partenaires (CCI, Office de tourisme et syndicats hôteliers) ont adopté un nouveau Schéma de développement de l'hébergement touristique (SDHT) pour la période 2016-2020. Il vise à adapter l'offre d'hébergement en fonction des besoins, en constante augmentation. Il met aussi l'accent sur la diversification de l'offre et l'amélioration de la qualité. Il s'agit notamment d'accompagner la modernisation de l'hôtellerie indépendante.

## SUCCÈS DES JOURNÉES DE L'ÉCONOMIE 2016

**15 287**  
participants

**235**  
intervenants

**62**  
conférences  
ou tables rondes



## 1<sup>er</sup> CONSEIL MÉTROPOLITAIN DES JEUNES

Créé par la Métropole de Lyon, le Conseil métropolitain des jeunes – ou Comet jeunes – s'adresse aux collégiens des 113 établissements que compte la Métropole, à partir de la 4<sup>e</sup>. Les collégiens élus par leurs pairs se rassemblent pour discuter, débattre et travailler sur des projets. Le premier Comet s'est réuni en mars 2016 dans la salle du Conseil métropolitain, sur le thème de la qualité de vie au collège.

→ [www.grandlyon.com/conseil-metropolitain-jeunes](http://www.grandlyon.com/conseil-metropolitain-jeunes)





[www.grandlyon.com](http://www.grandlyon.com)

# GRANDLYON

la métropole

20, rue du Lac  
CS 33569  
69505 Lyon cedex 03  
T. 04 78 63 40 40

-  
[www.grandlyon.com](http://www.grandlyon.com)



Albigny-sur-Saône  
Bron  
Cailloux-sur-Fontaines  
Caluire-et-Cuire  
Champagne-au-Mont-d'Or  
Charbonnières-les-Bains  
Charly  
Chassieu  
Collonges-au-Mont-d'Or  
Corbas  
Couzon-au-Mont-d'Or  
Craponne  
Curis-au-Mont-d'Or  
Dardilly  
Décines-Charpieu

Écully  
Feyzin  
Fleurieu-sur-Saône  
Fontaines-Saint-Martin  
Fontaines-sur-Saône  
Francheville  
Genay  
Givors  
Grigny  
Irigny  
Jonage  
La Mulatière  
La Tour-de-Salvagny  
Limonest  
Lissieu

Lyon  
Marcy-l'Étoile  
Meyzieu  
Mions  
Montanay  
Neuville-sur-Saône  
Oullins  
Pierre-Bénite  
Quincieux  
Poleymieux-au-Mont-d'Or  
Rillieux-la-Pape  
Rochetaillée-sur-Saône  
Saint-Cyr-au-Mont-d'Or  
Saint-Didier-au-Mont-d'Or  
Saint-Fons

Sainte-Foy-lès-Lyon  
Saint-Genis-Laval  
Saint-Genis-les-Ollières  
Saint-Germain-au-Mont-d'Or  
Saint-Priest  
Saint-Romain-au-Mont-d'Or  
Sathonay-Camp  
Sathonay-Village  
Solaize  
Tassin-la-Demi-Lune  
Vaulx-en-Velin  
Vénissieux  
Vernaison  
Villeurbanne